

**We create the future  
for customer happiness**

# SK네트웍스는

## 무역회사다!

2011년 22억 달러 수출,  
Global Outpost 73개 보유

## 자원개발회사다!

철광석 4.4억 톤, 유연탄 8,530만 톤,  
구리 57만 톤 확보

## ICT Device 판매 회사다!

연간 휴대폰 1,100만 대,  
2011년까지 누적 판매 대수 1억 대 판매

## 석유 판매 회사다!

연간 총 3,618만 드럼 판매,  
국민 1인당 0.7드럼 사용

## Total Car Service 회사다!

연간 320만 대 서비스,  
국내 승용차 5대 중 1대

## 패션 회사다!

연간 600만 벌의 패션상품을 판매하여  
국민 8명 당 1명이 경험

## 최고 호텔이다!

대한민국명품지수  
호텔부문 1위(W 서울 워커히)



최고의 Global 인재와 전 세계 19개국, 73개 네트워크를 바탕으로  
고객의 행복을 위해 미래를 창조하는 기업!

## CONTENTS

INTRODUCTION	04
PROLOGUE: CURRENT AND NEW BUSINESSES (3+6)	06
CEO'S MESSAGE	18
BOARD OF DIRECTORS	20
FINANCIAL HIGHLIGHTS	22
CORPORATE CULTURE (PRIDE)	24
2011 AT A GLANCE	26
BUSINESS OVERVIEW	28
T&I (Trading & Investment) BIZ	30
IM (Information & Communication Technology Marketing) BIZ	34
E&C (Energy & Cars) BIZ	40
CONSUMER RETAIL (Fashion / Customer)	46
WALKERHILL	52
CHINA HQ (Headquarters)	56
GHQ (Global Headquarters)	58
SOCIAL RESPONSIBILITIES	60
FAIR TRADE	62
2011 FINANCIAL STATEMENTS	64
SUBSIDIARIES	72
AFFILIATES	73
CORPORATE HISTORY	74
DOMESTIC & OVERSEAS NETWORKS	75

## 훌륭한 기업을 넘어 >> >



## 위대한 기업으로 >>>> >> >

자본주의 4.0시대!

새로운 차원으로 국가발전에 기여하는 회사

국민경제에 필수적인 자원을 확보하고

해외 내수시장을 개척하여

우리나라의 경제 영토를 넓히는 회사

3개의 든든한 기존 사업과

6개의 무한한 가능성을 지닌 신규 사업!

훌륭한 기업을 넘어 위대한 기업으로 도약하기 위한

SK네트웍스의 3+6 전략입니다.

우리의 두 발은  
튼튼한 기반 위에 서 있고...

Trading / IM (Information & Communication Technology Marketing) / EM (Energy Marketing)



Trading

## 나라 사이의 장벽을 허물다

어떤 나라는 화학기술이 강하고  
어떤 나라는 에너지가 풍부합니다.  
어떤 나라는 자원이 부족하고  
어떤 나라는 기술이 필요합니다.  
많은 곳과 부족한 곳,  
넘치는 곳과 모자란 곳을 이어  
모두가 행복한 지구를 만드는 일.  
SK네트웍스가 하고 있는 일입니다.



IM (Information & Communication Technology Marketing)

## 사람과 IT의 거리를 좁히다

IT기술이 발전한다 하더라도  
사람들이 쉽게 만날 수 없다면  
절반의 성공에 불과합니다.  
국민 한 사람 한 사람이 쉽고 편하게  
Mobile Device와 만날 수 있는 SK네트웍스.  
SK네트웍스가 바빠질수록  
디지털 평등지수는 점점 더 높아집니다.



EM (Energy Marketing)

## 행복을 충전하다

자동차를 생각합니다.  
운전자를 생각합니다.  
그리고 환경을 생각합니다.  
자동차 주유에서 LPG 충전  
그리고 다양한 석유제품 판매까지...  
여기는 에너지와 행복을 함께  
채우는 SK네트웍스입니다.



우리의 두 눈은  
무한한 미래를 봅니다



Resources Development / New Concept Distribution / Car-Life / Fashion / Real Estate / Wine



Resources Development

### 나라 밖에서 우리의 자원을 캐낸다

자원의 무기화로까지 이어지는  
치열한 자원 확보 경쟁.  
SK네트웍스는 석탄사업 진출,  
브라질 철광석기업 MMX 투자,  
중국 구리광산/제련 복합기업 지분 인수,  
인도네시아 고무농장 확보 등을 통해  
대한민국을 자원강대국으로 끌어올리고 있습니다.



New Concept Distribution

### 디지털 유통의 패러다임을 바꾸다

첨단 스마트폰을 비롯한 수많은 휴대폰,  
태블릿 PC, 노트북, 데스크탑, 카메라, MP3...  
세상 모든 Digital Device들이  
한눈에 들어옵니다.  
마니아들을 위한 Apple 전문 센터가 있습니다.  
여기는 온라인과 오프라인을 아우르는  
디지털 유통의 새로운 패러다임  
SK네트웍스입니다.



Car-Life

### 자동차 생활에 행복을 더하다

처음 만나는 자동차와의  
멋진 인연이 시작됩니다.  
쉐보레 등 자동차 판매에서,  
렌터카 영업 그리고 정비 등  
다양한 고객 편의 서비스까지...  
더욱 편리하고 행복한 Car-Life가  
SK네트웍스에서 시작됩니다.





Fashion



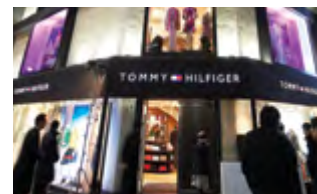
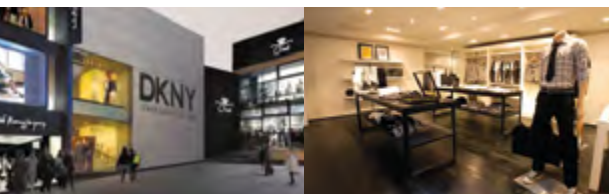
Real Estate



Wine

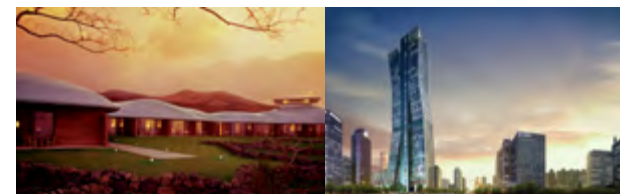
## 첨단 스타일을 리드하다

Obzee, O'2nd, Tommy Hilfiger,  
DKNY, Club Monaco, ck Calvin Klein...  
이름만으로도 감탄사가 나오는  
패션 브랜드가 있습니다.  
SK네트웍스와 만나는 순간, 지금껏 꿈꿔 온  
세련된 Lifestyle이 눈앞에서 펼쳐집니다.



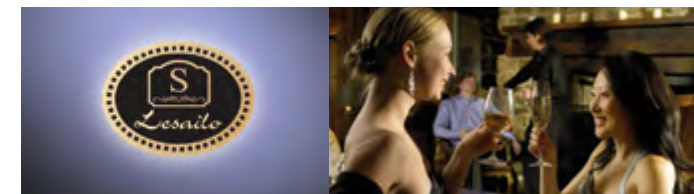
## 지상 최고의 가치를 설계하다

국내 최정상급 리조트 핀크스 등  
각종 High-end 레저 시설에서  
프리티지형 레지던스 그리고  
워커힐 호텔에 이르기까지  
VVIP를 위한 최고의 공간과  
가치를 창조합니다.  
SK네트웍스,  
Global Customer들의  
행복을 리드합니다.



## 생활에 멋과 향을 더하다

가족들과의 저녁 만찬에도  
친구들을 초대할 주말의 디너 파티에도  
SK네트웍스가 있습니다.  
멋과 향이 가득한 와인 테이블!  
SK네트웍스가 연출하는  
일상 속의 행복입니다.



We create the future  
for customer happiness





SK네트웍스 주식회사  
대표이사 사장

이창규

## Dear shareholders and customers,

2011년, SK네트웍스는 유럽발 금융 위기가 전 세계를 뒤흔들었음에도 불구하고 주주, 고객 여러분들의 관심과 성원에 힘입어 매출액은 사상 최대 규모인 27조 5,356억 원, 영업이익 3,460억 원의 실적을 달성하였습니다. 정보통신과 Energy & Car 사업에서 각각 1,000억 원 수준의 이익을 달성하는 등 기존 주력사업의 수익력이 더욱 견고해졌습니다. 신규사업에서도 석탄사업 인수를 통한 자원개발사업의 강화, 한국 및 중국에서 패션사업의 괄목할만한 동시 성장, 정보통신 신유통사업 전개 등 성장기반을 한층 강화하였습니다.

### 주주, 고객 여러분!

2012년, SK네트웍스는 다음과 같은 세 가지 경영과제를 중점적으로 추진해 나가겠습니다. 첫째, 정보통신, Energy, 상사 등 기존 사업에서의 성과를 극대화하겠습니다. 정보통신과 Energy 사업은 경쟁우위를 지속 확대해 나갈 것이며 상사는 해외 투자자산의 효율적 활용을 통해 수익성을 한 단계 Upgrade 하겠습니다.

둘째, 본격 성장을 위한 기반을 확고하게 구축하겠습니다. 패션은 한국과 중국에서 사상 최고의 성과를 이어갈 것이며, 자원개발 및 자동차분야에서도 가시적 성과를 창출하겠습니다. 또한, 지난해 진출한 정보통신 신유통사업을 조속히 성장 궤도에 진입시킴으로써 안정적 수익성 확보와 더불어 새로운 비즈니스 기회를 지속 모색해 나가겠습니다.

셋째, 지난해부터 시행 중인 '사람과 문화 혁신' 활동의 실천력 강화를 통해 구성원의 역량을 한층 더 신장하겠습니다. 이를 위해 구성원이 변화의 주체가 되는 Bottom-up 문화의 확산, 사람이 길러지는 조직의 구축, 해외지역 전문가 파견을 통한 Globality 제고 및 신규 사업에 필요한 외부 인재의 영입을 적극 추진하여 Global Top 수준의 경쟁력을 확보한 회사로 거듭나겠습니다.

### 존경하는 주주, 고객 여러분!

2012년에도 SK네트웍스는 Global 기업으로의 도약을 위하여 전 구성원이 혼연일체가 되어 노력할 것임을 약속 드립니다. 주주, 고객 여러분의 지속적인 격려와 아낌없는 성원을 부탁 드리며, 가정에 건강과 행복이 항상 가득하시길 기원합니다.

감사합니다.



# Board of Directors



**최재원**  
이사회 의장



**이창규**  
SK네트웍스 주식회사  
대표이사 사장



**김세대**  
사내이사  
워커힐 사장



**장병주**  
사외이사  
대우세계경영연구회 회장



**윤남근**  
사외이사  
고려대학교 법과대학/  
법학전문대학원 교수



**송하중**  
사외이사  
경희대학교 정경대학  
행정학과 교수



**김성민**  
사외이사  
한국과학기술원  
금융전문대학원 교수

## 투명경영으로 미래가치를 창출합니다 주주 및 고객 여러분께 믿음과 확신을 드립니다

SK네트웍스는 이사회 중심의 투명경영을 실현하고 있으며, 이사진의 업무수행을 지원하기 위해 이사회 사무국을 설치, 운영하는 등 이미 선진화된 지배구조 체계를 확립했습니다. 뿐만 아니라 실질적인 이사회 중심 경영을 통해 투자자들의 이익을 극대화할 수 있도록 사외이사 비율을 확대하였으며, 감사위원회 등 이사회 내 위원회의 위원장을 사외이사로 구성하여 회사의 주요 경영활동을 철저히 검토, 견제가 가능하도록 함으로써 고객과 투자자를 위한 투명경영으로 더욱 건강한 미래가치를 창출하고 있습니다.

### 지배구조 투명성 제고

우리나라에서 가장 선진화된 지배구조 체계를 이미 확립하였으며, 주주의 이익을 극대화하기 위해 실질적인 이사회 중심 경영이 이루어질 수 있도록 다양한 제도적 장치를 마련해 놓고 있습니다. 또한 이사회 내 위원회를 두고 최고경영진에 대한 적절한 견제기능을 수행하도록 하고 있습니다.

### 회계 투명성 제고

국내 최고 회계법인과의 수개월에 걸친 컨설팅을 통해, 내부 통제 시스템을 정비함으로써 투명경영을 수행할 수 있는 기본적인 토대를 구축했습니다. 더불어 회계 자료에 대한 CEO 및 CFO 인증제도에도 적극적, 능동적으로 응함으로써 주주와 금융기관들로부터 신뢰도를 대폭 제고했습니다.

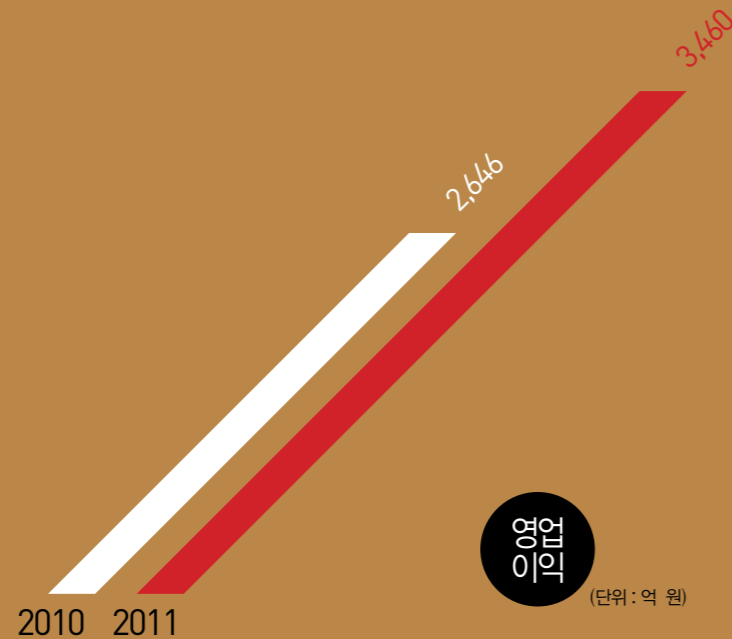
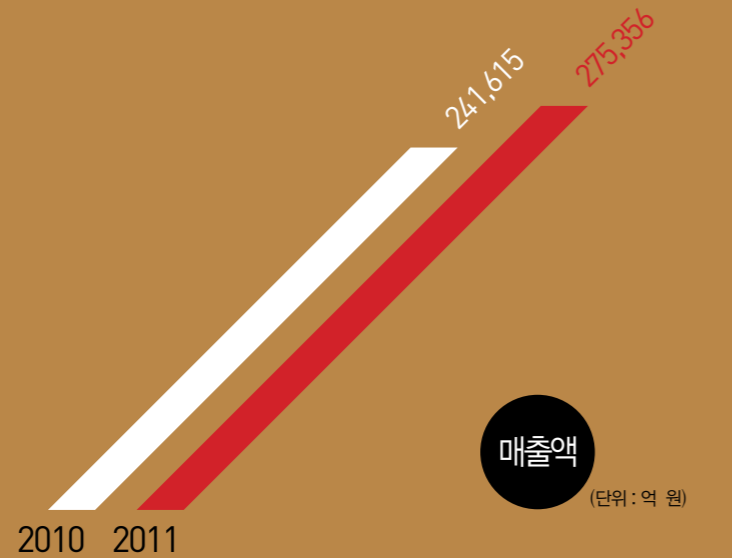
### 감사기능 강화

사외이사만으로 구성된 감사위원회를 두고 이 감사조직의 독립성을 철저히 보장함으로써 회계를 포함하여 경영전반을 총괄하는 최고경영진에 대한 강력한 견제기능 및 권한을 부여하였습니다.

### 임직원 윤리경영 실천

주주 이익 극대화를 위한 투명경영뿐만 아니라 협력사와 고객 그리고 경쟁사에 대한 책임과 의무를 다하여 우리 사회 전체의 공동이익을 극대화하는 기업문화를 창달하기 위해 임직원 윤리경영을 도입하고 세부 윤리강령을 통해 이를 실천해 나가고 있습니다.

# Financial Highlights



SK네트웍스는 2011년 어려운 경영환경에도 불구하고, 사업의 본원적 경쟁력 제고에 매진한 결과 2010년에 이어 또다시 사상 최대인 27조 5,356억 원의 매출을 달성하였으며, 3,460억 원의 영업이익을 달성하였습니다.

한편 미래를 위한 투자를 지속적으로 시행하여 SK이노베이션으로부터 석탄사업을 인수하는 등 자원 개발사업을 강화하였고, 유통분야에서 축적된 역량을 기반으로 신유통 사업 모델을 개발, 진화시켜 나가고 있습니다.

## T&I

- 원자재 가격 상승으로 전년 대비 1조 6,049억 원 증가한 7조 3,417억 원의 매출 기록
- 브라질 MMX 철광석 투자와 SK에너지 석탄사업 인수를 통해 지속적인 성장의 발판 마련

## IM

- 고가 휴대전화 판매 증가 및 신유통사업 전개 등으로 전년 대비 9,223억 원 늘어난 6조 3,816억 원의 매출을 달성하고, 1,097만 대의 Mobile Device 판매

## E&C

- 국제 유가 상승과 렌터카 사업의 성장, GM Dealership 확보로 전년 대비 1조 825억 원 증가한 12조 5,674억 원의 매출을 달성하고, 3,612만 드림의 유류 판매량을 기록

## Fashion BHQ

- 국내 Fashion Brand의 고른 성장 및 중국 Fashion 사업의 괄목할만한 성장으로 전년 대비 922억 원 증가한 5,005억 원의 매출 달성

## Customer BHQ

- 회사의 보유 자산가치 극대화를 위해 전개한 부동산 개발수익 증가 등으로 전년 대비 913억 원 증가한 2,014억 원의 매출 기록

## WALKERHILL

- 중국 관광객 대상 공격적인 프로모션으로 인한 객실과 면세점 매출 호조 및 COEX 레스토랑 신규 입점 등으로 전년 대비 314억 원 증가한 4,005억 원의 매출 기록

# PRIDE

기업은 인재를 키우고 그 인재는 다시 기업을 키웁니다.  
이 선순환을 지속시키기 위한 SK네트웍스의 '사람과 문화 혁신' - 'PRIDE'

**Professional** (최고의 능력),

**Reward** (최상의 대우),

**Intimacy** (열린 소통),

**Dynamics** (활기 넘치는 직장),

**Environment** (Work Smart)

다섯 단어로 구성된 'PRIDE'에는  
사람과 문화 혁신을 통해 더 행복한 기업,  
더 행복한 세상을 만들기 위한 SK네트웍스의  
강력한 의지와 구체적인 방법이 담겨있습니다.

인재가 마음껏 꿈꾸고  
한껏 성장하는 SK네트웍스!

구성원의 Bottom-up 실천을 통한  
'사람이 길러지는 조직' 구현



\* VWBE(Voluntarily Willingly Brain Engagement)란, 구성원의 자발적 의욕적 참여를 뜻하는 SK의 용어입니다.

# 2011 at a Glance

유럽발 경제위기에도 월가의 금융악재에도 SK네트웍스는 흔들리지 않았습니다.

## 01 '프라이드(PRIDE) 운동' 전개

7월 1일, 구성원들의 의견을 종합하여 '사람과 문화 혁신'의 SK네트웍스 버전인 'PRIDE 운동'을 선포 하였습니다. 'PRIDE 운동'은 구성원의 자긍심 회복을 통해 '회사의 성장은 나의 성장'이라는 확신을 심어 주고, 회사와 구성원 모두가 최고의 Professional이 되어 사업에서 성공 스토리를 만들어가는 것이 핵심입니다. SK네트웍스는 2011년 한 해 구성원 스스로가 Professional이 되기 위하여 몰입할 수 있는 Infra인 Reward, Intimacy, Dynamics, Environment의 지속적인 개선과 향상을 위해 노력해 왔으며, 구성원 스스로 PRIDE 실천에 매진하고 있습니다.

## 02 패션 BHQ 매출 5,000억 원 돌파

Obzee, O'2nd, Tommy Hilfiger, DKNY 등 기존 브랜드의 적극적인 불륨화 및 효율성 제고를 통한 수익성 강화와 중국 중심 글로벌 비즈니스 가속화를 통해 2011년 역대 최고 실적인 매출 5,000억 원, 경상이익 370억 원을 달성, 3년 연속 사상 최대 실적을 경신하였습니다.

## 03 ICT 신유통사업 '컨시어지(CONCIERGE)' 확대

컨시어지는 현재 20개 매장에서 스마트폰, 태블릿 PC, 노트북, 카메라 등 최신 디지털 제품과 액세서리를 판매하고 있으며 컨시어지만의 독창적인 프로그램인 전문가와의 1:1 상담 및 체험, ICT 아카데미를 통한 교육 프로그램 등을 제공하여 높은 호응을 불러 일으키고 있습니다. 또한 사업을 추진하는 LCNC를 자회사로 편입하였으며 2012년에는 롯데백화점 Shop-in-Shop 매장을 포함하여 100여 개 매장 확보를 준비 하고 있습니다.

## 04 Car-Life Biz Upgrade

8월, 치열한 경쟁 과정을 거친 끝에 한국GM 충청/호남 지역 딜러십을 획득하는 쾌거를 올렸으며, 2012년 5,000억 원의 매출을 달성할 것으로 예상됩니다. 또한 사업 인수 1년 만에 턴어라운드를 달성한 렌터카 사업은 올해 잇달아 대형거래처를 유치하여 월 운용대수 13,000대를 돌파하고 업계 4위에 등극하게 되었 으며, 중국 금호 렌터카 인수를 통해 출범한 중국 렌터카와의 시너지도 기대되고 있습니다. 아울러 2006년 국내 최초의 카라이프(Car-Life) 멤버십으로 출시한 해피 오토 멤버십이 매년 꾸준한 성장을 지속하여 100만 고객 달성을 눈앞에 두고 있습니다.

## 05 국내 대표 광물 자원개발기업으로 도약

2010년, 국내 비석유 자원개발 역사상 최대 규모인 7억 달러를 투자한 이후 2011년 석탄광물 사업 인수를 통해 자원개발 프로젝트가 대폭 증가, 그동안 쌓아온 국내외 마케팅 노하우와 자원개발 역량이 시너지 효과를 일으키며 국내 대표 자원개발기업으로 도약하고 있습니다. 또한 서울시 절반 규모에 해당 하는 광활한 부지에서 플랜테이션 사업을 펼치고 있는 인도네시아에서는 현지 구성원을 위해 행복 빌리지를 마련, 400여 명의 구성원 및 가족들에게 안정되고 행복한 삶의 터전을 제공하고 있습니다.

## 06 신사옥 착공

강남구 대치동 삼성역 인근 8,268m<sup>2</sup>(2,501평)의 부지에 회사 이미지 및 자산가치를 제고하기 위해 서울 지역 5개 사옥, 1,300여 명의 구성원이 함께 근무할 수 있는 신사옥이 건립됩니다. 신사옥은 SK네트웍스가 지니는 강건함, 따뜻함, 부드러움이 공존하는 Imagination of Happiness를 컨셉으로 설계되었으며, 친환경 문화정책에 맞춘 빌딩으로 26개월의 공사기간을 거쳐 2014년 1월 준공, 3월 입주 예정입니다.

## 07 패션사업 글로벌리제이션(Globalization) 가속화

O'2nd이 2011년 중국 내 매출 360억 원, 경상이익 50억 원을 달성하며 2009년 중국 진출 이후 3년 연속 100% 성장이라는 놀라운 성과를 나타내 중국 패션시장에서 뜨거운 관심을 불러일으키고 있습니다. 이 같은 중국에서의 놀라운 성과에 더해 뉴욕의 최고급 백화점 '바니스 뉴욕'에 입점하며 글로벌 브랜드로의 도약에 한발 더 다가섰습니다. 또한 2011년 7월에는 한섬 6개 브랜드에 대한 중국 판권 확보에 잇달아 성공 하면서 중국을 중심으로 본격적인 글로벌 비즈니스 확대에 속도를 높이고 있습니다.

## 08 휴대폰 누적 판매량 1억 대 돌파

2011년 드디어 휴대폰 누적 판매량이 1억 대를 돌파했습니다. 1994년 무선호출기 유통사업을 시작으로 정보통신 유통사업에 진출한 SK네트웍스는 지난 15년간 Market Leadership을 지속적으로 유지하며 대한민국 정보통신 유통시장을 이끌어 왔습니다. 하지만 SK네트웍스는 이러한 성과에 안주하지 않고 휴대폰 유통을 넘어 모든 종류의 ICT 제품과 서비스를 제공하는 새로운 시대를 선도하고 있습니다.

## 09 워커히 외식사업 확장

코엑스몰 컨벤션 케이터링과 레스토랑 운영권 입찰에서 워커히이 새 사업자로 선정됨에 따라 코엑스에서 워커히의 고품격 케이터링 서비스를 경험할 수 있게 되었습니다. 뿐만 아니라, 프리미엄 라이브 뷔페 '비자비'와 캐주얼 펍 & 다이닝 '위즈윅'이 9월 1일 오픈하여 뜨거운 호응을 얻고 있습니다. 워커히은 앞으로 외식사업을 지속 확장해 나가는 한편 호텔, 면세점 등에서도 고객에게 최고의 경험을 선사할 계획 입니다.

## 10 그룹 최초 해외 연수원 '단동 행복연수원' 오픈

SK 최초의 해외 연수원인 단동 행복연수원이 2월 24일 오픈했습니다. 화상회의 등 첨단 인프라를 갖춘 강의장, 5성급 호텔에 버금가는 숙소와 피트니스 센터 및 휴게실을 갖춘 연수원은 구성원 교육, 각종 워크숍, 컨미팅 등에 다양하게 활용될 수 있어 SK그룹 구성원의 글로벌 역량 향상에 큰 기여를 할 것으로 기대됩니다.



# Business Overview

**T&I** 자원 BHQ\* / 화학 BHQ / 철강 BHQ

\*BHQ : Business Headquarters

**IM** 통신유통 BHQ / LCNC / SK네트웍스 서비스 / SK네트웍스 인터넷

**E&C** 에너지마케팅 BHQ / Speedmate BHQ / 스피드모터스

**Consumer Retail** Fashion BHQ / Customer BHQ / SK핑크스

**WALKERHILL** 웨라톤 그랜드 워커힐 / 워커힐 면세점 / W 서울 워커힐 / 외부사업

**China HQ (Headquarters)** Trading / Car-Life 사업 / 패션 사업 / 부동산·물류 사업

**GHQ (Global Headquarters)** 경영지원부문

# Trading & Investment Biz

김은성 T&I 부문장



Iron Ore  
**700** Million Dollars  
**9** Million Tons / Year

\*국내 비석유 자원개발 투자 중 최대(7억 달러)인 브라질 MMX 지분 참여를 통해 철광석(900만 톤/년) 확보

## Global Top 수준의 Trading & Investment Biz로 진화

수출 및 자원개발의 T&I는 50년 이상의 Global Business 경험을 토대로 탁월한 Global Sourcing 능력과 우수한 정보력, 전략적 Networking 등 차별화된 경쟁력을 통해 자원, 화학, 철강 등 산업재 중심의 Global Trading Business를 전개하고 있습니다. 전 세계에 퍼져있는 Global Outpost를 기반으로 Industry별 우수 전문인력과 지역 전문가들이 각 사업영역에서 세계 시장을 선도하는 한편, 각 상품별 Value Chain 확대를 통해 다양한 고객의 Needs를 충족시킴과 동시에 Business Platform화를 통한 Market Presence를 확고히 해 나가고 있습니다.

또한 석탄, 철광석 및 전략 광종 중심의 해외 자원개발 투자를 진행하여 국내 비석유 자원개발 프로젝트 투자 중 최대규모(7억 달러)로 브라질 철광석업체 MMX에 지분참여함으로써 철광석 물량(900만 톤/년)을 확보하였으며, SK이노베이션 석탄사업부를 성공적으로 인수하여 국내 최대 석탄 Trading 기업으로 도약하는 기반을 마련하였습니다. 아울러 신규 성장 Seeding 차원에서 2009년 인도네시아 천연고무 Plantation사업을 추진하여, 현재까지 계획된 면적의 31%(4,400ha)를 조성하였으며, 2013년에는 가공공장을 통해 직접 천연고무를 Trading할 수 있도록 기반을 다져 나가고 있습니다.

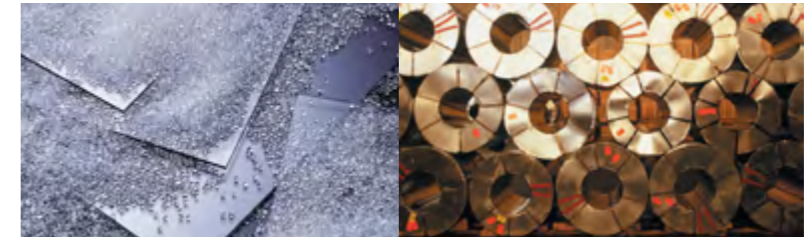
향후 T&I는 지속적인 기존 사업의 고도화 및 Trading Biz를 통한 Investment 기회 창출로 Trading만을 하는 Platform이 아니라, Trading과 Investment의 상호 Synergy 창출이 극대화되는 사업 구조를 완성하여 궁극적으로는 Global Top 수준으로 진화, 발전해 나갈 것입니다.

## 자원 BHQ

2005년 자원개발사업에 본격 진출한 이후 전략광물 Portfolio 확대를 위하여 Geologist & Mining Engineer, 자원 전문 Trader, Project Manager 등 전문가 집단을 보유하고 국내외 Major 자원기업 및 전략적 투자자들과 긴밀한 업무협조 관계를 구축하였으며, 폭넓은 정보교류 및 성공적 합작투자를 통해 한국 자원개발사업의 리더로서의 위치를 확보해 나가고 있습니다. 최근 브라질 철광석 광산회사인 MMX의 지분을 인수하고 SK이노베이션의 석탄사업을 인수하는 등 주요 전략과제를 추진하였습니다.

자원개발사업 관련 현재까지 투자된 총 금액은 약 1조 4,000억 원으로 석탄(2,552억 원), 철광석(8,230억 원), 비철금(2,610억 원) 등 20개 Project를 보유하고 있으며, 이중 석탄 4개, 철광석 1개 및 동 1개가 생산광산이며, 나머지는 탐사 또는 개발단계에 있습니다. 이와 같은 투자를 통해 확보한 석탄과 철광석을 바탕으로 자원 Trading사업 또한 활발하게 확대해 나가고 있습니다.

향후 자원 BHQ는 그동안 추진해 온 다양한 사업 Portfolio를 철광석, 석탄 중심으로 선택과 집중을 꾀하는 한편, 중국, 호주, 브라질 등 신흥 광물 부국에서 사업을 확대할 계획입니다. 동시에 운송, Distribution, Blending, 가공 등 관련 Value Chain에 진입하여 Virtual 철강/석탄 기업의 모델을 완성해 나갈 것입니다.



# 18%

\*연간 국내 철광석 소비량의 18%, 연간 900만 톤 확보

## 화학 BHQ

SM\* 및 BTX\* 등의 Aromatic 사업, MEG\*, PTA\* 등의 화섬원료 사업, Methanol 및 용제 사업, UREA\* 등 비료 사업, PU\* 원료, PET\* 사업 등을 중심으로 제품의 수출/수입, 국내 판매, 삼국간 거래 등을 주 사업영역으로 하고 있습니다.

또한 지속 성장하고 있는 중국 시장에서의 경쟁력을 강화하기 위해 2003년 광주판매법인을 시작으로 2006년 산토우 PS, 2008년 닝보 PET의 생산법인 및 2011년 상해판매법인 등을 추가하여 Trading, 내수판매, 생산기능이 결합된 중국 중심의 Chemical Platform을 완성하였으며, 투자를 포함한 Value Chain 확대를 지속 추진해 나갈 것입니다.

향후 중국뿐 아니라 베트남, 태국 등의 ASEAN 및 인도 등의 신성장 잠재국으로 지역을 확장하고, 고부가가치 Item/사업군 탐색을 병행하여 Global Market에서의 경쟁력을 유지/강화할 것이며, World Major Supplier들과의 전략적 제휴를 통해 세계 최고 수준의 제품과 서비스를 제공하는 Global Supply Chain Manager의 역할을 지속 수행해 나갈 것입니다.

\*SM : Styrene Monomer (스티렌 모노머) \*BTX : Benzene, Toluene, Xylene (벤젠, 톨루엔, 크실렌)  
 \*MEG : Monoethylene Glycol (모노에틸렌 글리콜) \*PTA : Purified Terephthalic Acid (고순도 테레프탈산) \*UREA : 요소  
 \*PU : Polyurethane (폴리우레탄) \*PET : Polyethylene Terephthalate (폴리에틸렌 테레프탈레이트)

## 철강 BHQ

국내 및 해외에서 생산되는 철강 제품을 해외에 공급하는 사업을 진행하고 있습니다. 국내는 포스코/유니온스틸/동부제철/현대제철, 해외로는 태원/보산/안산/사강 등 중국 및 기타 Global 철강 Mill들의 제품을 취급합니다. 주요 Item은 열연, 후판, 냉연/도금재, Long product 및 STS 등 특수강이며, 주요 수출국은 중국, 일본, 대만, 동남아, 인도 등 아시아 국가뿐 아니라 중동, 유럽, 미주, 호주 등 세계 전역에 이르고 있습니다.

과거에는 국내 Mill 제품의 해외 수출이 주된 사업이었으나, 점차 해외 Mill 제품의 Sourcing을 통한 삼국간 거래를 확대해가고 있으며, 최근에는 중국, 호주 등의 C.C\* 설립, 터키의 STS 재압연사 투자, Scrap Biz 수행을 통하여 Value Chain을 확대하고 있습니다.

\*Coil Center : 철강 가공(절단) 및 유통 기능을 통해 End-Buyer에 공급하는 철강 Value Chain상의 하부 단위

# Information & Communication Technology Marketing Biz

이석환 IM 총괄



Mobile Device  
**No.1**  
**100** Million  
\* 국내 No.1 통신유통 사업자  
휴대폰 누적 판매량 1억 대 돌파(1996~2011)

## 고객에게 행복한 Digital Life를 제공하는 ICT 종합 Marketer

국내 1위 Mobile Device 유통 사업자로서, 고객 한 분 한 분의 행복한 Digital Life를 선도하는 IM은 온/오프라인의 다양한 고객 접점을 통해 휴대폰 등의 ICT Device, 솔루션 및 서비스를 제공하고 있으며, 통신유통 BHQ를 중심으로 LCNC, SK네트웍스 서비스, SK네트웍스 인터넷 등 세 개의 자회사를 운영하고 있습니다.

LCNC는 새로운 패러다임의 Digital Device 전문 매장인 컨시어지(CONCIERGE)를 운영하고 있습니다. 또 다른 자회사인 SK네트웍스 서비스는 휴대폰 A/S와 네트워크 운용 및 시스템 장비 유통을 담당하고 있으며, SK네트웍스 인터넷은 각종 모바일 서비스의 원활한 제공을 위하여 각종 플랫폼과 게임, 모바일 앱 등을 개발, 판매하고 있습니다. 특히 IM의 중추 사업인 휴대폰 유통은 당사가 보유한 국내 최대 휴대폰 유통망과 고객 서비스 접점을 통해 2010년에 이어 2011년에도 1,000만 대 이상의 휴대 단말기를 판매함으로써 국내 No.1 통신유통 사업자의 입지를 더욱 공고히 하였습니다.

향후 IM은 Global Top Tier 수준의 유통 경쟁력을 바탕으로 세계 시장에서도 유효한 경쟁력을 갖춰 나가고, 이를 통해 국내외 고객에게 더욱 행복한 맞춤형 Digital Life를 선사해 나갈 것입니다.



## 통신유통 BHQ

1994년 시작한 Pager 유통부터 현재의 4G 휴대폰에 이르기까지 국내 이동통신 시장의 성장과 궤를 같이해 온 통신유통 BHQ는 업계 1위 입지를 더욱 공고히 하며 미래의 성장을 준비하고 있습니다. 특히 도소매 유통사업은 전국 최대·최대 규모 유통망 및 물류 인프라를 기반으로 고객과 가장 가까운 곳에서 고객이 요구하는 ICT Device를 적시에 공급하는 등 최적화된 휴대폰 유통사업을 수행하고, 차별화된 유통 사업자로서의 입지를 공고히 하고자 ICT Professional 역량 강화 및 핵심 R&C 확보에 주력하고 있습니다. 또한 다년간의 사업 수행과 함께 발전해 온 물류 인프라 및 관리 시스템은 국내외 통신시장의 Key Player와의 협력을 통해 차별화된 가치를 창출하는 Win-Win구조의 선순환 네트워크를 구축하여 핵심 경쟁력을 강화하는 데 기여하고 있습니다.



### Retail 사업부

200여 개의 직영망을 비롯한 1,300여 개 거점의 전국 최대 소매유통망을 기반으로 일반 소비자를 대상으로 한 이동통신 가입자 모집 및 관련 Device 판매사업을 수행하고 있습니다. 전문성을 갖춘 판매 인력과 고도화된 관리체계를 바탕으로 국내 최대의 이동통신 단말 소매 유통망으로서 입지를 공고히 하고 있으나, 이에 만족하지 않고 ICT 상품 및 서비스에 대한 고객의 Needs를 반영하여 차별화된 Concept과 서비스를 갖춘 소형 ICT 전문 유통 사업자로서 새로운 Identity를 정립하고자 합니다. 차별화된 상품 및 서비스를 개발하고 진행하는 한편, 지속적인 구성원의 ICT 유통 Professional化, 최적화된 운영 System 구축, 도매 및 기타 사업과의 Synergy 제고를 통해 시장에서 존경받는 ICT 종합 Retail 사업자로 성장해 나가고 있습니다.



10.9 Million

\*Mobile Device 판매량(2011년) 10.9백만 대

### Wholesale 사업부

국내 최대 규모의 Mobile Device Distributor로 굳건히 자리매김하고 있는 Wholesale 사업부는 전국 1,000여 개의 전속 대리점에 국내외 유명 협력업체로부터 구매한 최고 품질의 휴대폰, 스마트폰, 태블릿 PC 등 다양한 이동통신 Device를 공급하고 있습니다. 또한 전속 대리점에 대한 각종 여신지원 및 영업 컨설팅 제공을 통해 우리의 고객인 대리점과 상생 발전하는 비즈니스 모델을 구축하여 발전시켜 나가고 있습니다. 아울러 오랜 유통 영업 노하우를 바탕으로 대리점 당일 배송은 물론 3PL\* 물류 및 창고보관업, Forwarding에 이르기까지 다양한 물류서비스를 확대 운영하고 있습니다.

\*3PL : 3<sup>rd</sup> Party Logistics (3자 물류)

### B2B / 채널마케팅 / Global Biz

150여 개의 특수채널(온라인/특수판매/위탁판매)을 통한 고객 밀착형 단말기 판매 및 기업고객 대상 맞춤형 Device Sourcing & Solution 개발/공급을 진행하고 있습니다. 또한 국내외 이동전화 단말기 제조업체를 통해 개발/Sourcing한 단말기를 중남미, 동남아 지역으로 수출하고 국내 이동통신 사업자와의 제휴를 기반으로 회수된 중고 휴대폰의 수거/재생/수출을 수행하는 Recycling Biz를 펼치고 있습니다. 이러한 사업 기반을 바탕으로 B2B 전문 Convergence 사업자로 도약하고자 지속적으로 고객과 채널을 발굴하고, 다양한 사업분야의 신규 Biz Model 발굴을 위해 도전하고 있습니다. 또한 ICT 상품의 Global Sourcing 및 수입 판매를 추진함으로써 Global ICT Marketing 전문조직으로 성장할 것입니다.



## 자회사

IM은 ICT Open 유통 사업을 수행하는 LCNC와 휴대폰 A/S, 네트워크 서비스 등을 주로 담당하는 SK네트웍스 서비스 (SKNS) 그리고 모바일·인터넷 콘텐츠 제공 및 서비스 운영 등의 사업을 수행하는 SK네트웍스 인터넷 (SKNI)을 자회사로 보유하고 있습니다. 세 개의 자회사가 IM에 소속되면서 각 해당 사업분야에 집중하여 전문성을 확보하고 민첩한 시장 대응력을 갖추어 지속 성장이 가능한 사업구조를 완성해가고 있는 한편, ICT 종합 유통 사업자로서의 면모를 갖추기 위한 유통 사업과의 Synergy도 추구합니다.



### LCNC

최신 Digital Device를 가장 빠르게 체험하고 알뜰하게 구입할 수 있는 신개념 매장 컨시어지(CONCIERGE)를 운영하고 있습니다. 컨시어지는 애플 공인 프리미엄 매장과 휴대용 디지털 제품 전문 매장의 두 가지 형태로 운영되고 있습니다. '컨시어지 애플'은 숙련된 전문가들의 1:1 상담 및 교육과정 운영과 함께 애플을 가장 알뜰하게 구입할 수 있는 다양한 프로모션을 제공하고 있으며, '컨시어지 모바일'은 최신 디지털 제품과 액세서리 등 옵션 상품을 전문 지식을 갖춘 직원들의 친절한 설명과 함께 직접 체험할 수 있는 공간입니다. 컨시어지 애플 매장은 현재 명실공히 국내 최고의 애플 공인 프리미엄 전문 매장으로서의 입지를 공고히 하고 있으며, 컨시어지 모바일 매장은 새로운 개념의 ICT Device 전문 매장으로서 신유통사업의 성공적인 허브로 자리매김하고 있습니다. LCNC는 컨시어지를 통해 고객에게 행복한 Digital Life를 제공하기 위해 노력하고 있으며, Digital Device 유통 사업의 성공기반 창출을 지속할 것입니다.

### SK네트웍스 서비스

“고객에게 최고의 만족과 감동을 제공하는 국내 최고의 서비스 전문회사, 세계 최고의 서비스 전문가 그룹”을 Vision으로 SK그룹 통신 사업의 CE(Customer Experience) 강화와 서비스 품질 향상에 기여하며 사업 영역을 확장하고 있습니다. 서비스사업본부는 업계 최고의 기술력과 전국 32개 센터, 2,500여 개 대리점을 통해 단말기 수리 서비스 및 블랙베리 기술 지원 등 사업 다각화를 추진하고 있으며, NW사업본부는 국방망 운용 유지보수 및 네트워크 공사 주수 등 사업 영역을 확장하고 있습니다. 대한민국 최초의 컴퓨터 종합유통사업으로 시작된 ICT장비 유통사업은 HP, Cisco 등 세계 최고의 IT시스템 전문가들과의 파트너십을 통해 고도의 IT Infra 구축을 지원하며 ICT 전문 Total Solution Provider로 성장하고 있습니다. 이 외에도 친환경 첨단 보행자 안전 시스템, 해외 네트워크 구축사업 진출 등 New Solution을 활용한 신규 사업을 적극 추진하여 ICT 종합 서비스 전문회사로 진화해 나가고자 합니다.

### SK네트웍스 인터넷

“2020년 국내 1위 Mobile Contents Company”를 Vision으로 Mobile 게임 개발/Publishing, Mobile Contents 사업을 수행하며 기업형 SMS/MMS 솔루션 Ufit을 통해 Mobile Solution 분야로 사업을 확장하고 있습니다. 온라인 서비스는 300만 회원을 보유한 엔터테인먼트 포털인 '풀빵닷컴'과 SNS '팬피넷'의 R&C를 기반으로 Contents 기획/제작/유통 사업을 진행하고 있습니다. 한편 유무선 통합 Contents 서비스 구축/운영 노하우 기반에 SK텔레콤, SK플래닛, SK M&C 등과 전략적 제휴 확대를 SK그룹의 주요 Mobile Contents Service 전문 회사 입지를 확보하고 Game Service Platform 구축, 만화 Contents의 Global 사업을 추진합니다. 또한 MMS 발송 역량을 기반으로 M-Billing, M-Coupon 등 신규 Biz Model의 적극적 전개로 국내 1위 MMS 사업자를 지향합니다.



# Energy & Car Biz

김태진 E&C 총괄



Gas Station

# No.1 3,436

\* 전국 약 3,436개의 주유소 네트워크를 보유  
국내 석유유통시장 1위 사업자

## 고객과 함께 재미있고 행복한 자동차 생활문화 창조

“고객과 함께 재미있고 행복한 자동차 생활문화를 창조하는 기업”이라는 비전 아래 다양한 고객 접점 Channel (주유소, 충전소, 정비Shop, 렌터카 영업소, On-Line 등)을 통하여 Car-Life Total Service를 제공하고 있습니다.

전국 3,436곳의 주유소 네트워크를 통한 국내 석유제품 판매 1위 사업자이자 자동차 경정비 No.1 Brand 보유기업으로, CRM 기반의 차별화된 마케팅과 최적의 Solution을 제공하고 있으며, 다양한 고객관리 프로그램으로 약 95만 명의 멤버십 회원을 보유하고 있는 한편, 렌터카 등 Car-Life Value Chain을 지속적으로 확대하여 Contents를 다양화하고 Customer Value를 극대화하고 있습니다.

국내에서의 경험과 역량을 바탕으로 중국에 진출, 복합 주유소와 경정비 및 렌터카 영업소를 운영하고 있으며, Global Top Tier 기업으로서의 면모를 완성해 나가고 있습니다.

향후 E&C는 항상 고객의 행복을 추구하고, 미래 성장동력 발굴 차원에서 EV (전기차) 유통/서비스 및 관련 신규사업 진입발판 마련, 신유통 등의 진입을 통해 지속적으로 성장, 발전해 나갈 것입니다.

## 에너지마케팅 BHQ

국내 석유제품 판매시장의 Leader로서 지속적인 경영구조 혁신, 서비스 품질 개선, 차별화된 마케팅을 통해 경쟁력을 강화해 나가고 있습니다. 전국적인 네트워크(3,436개 주유소 및 70여 개 충전소)을 통해 고객에게 유류제품(휘발유, 등유, 경유, LPG)을 공급하고 있으며, 아스팔트/윤활유 판매 및 벙커링(선박 연료) 공급 사업도 수행하고 있습니다. 또한, 수십 년간 축적된 전문지식과 영업 노하우를 바탕으로 중국에 진출, 동북 3성을 중심으로 복합주유소 사업을 운영하고 있으며, 아스팔트, 윤활유 사업의 해외 시장 개척을 통해 Globalization을 확대해 나가고자 합니다.



### 석유제품유통 사업(주유소)

전국적 네트워크를 기반으로 국내 석유제품 판매시장에서 약 23%의 점유율을 차지하고 있으며, 휘발유의 품질경쟁을 선도하는 '엔크린'을 비롯하여 믿을 수 있는 품질의 등유, 경유 등을 제공하고 있습니다. 정기적인 주유소 서비스 평가, 전 주유소에서의 표준화된 CS제공 및 '엔크린 보너스카드' 운영을 통한 다양한 제휴 혜택을 제공함으로써 고객만족도를 높이고 있으며, 내부적으로는 실시간 유류주문, 마케팅 지원이 가능한 B2B 사이트(SK e-market.com) 운영을 통해 주유소 운영인과의 커뮤니케이션을 강화하고 차별화된 경영을 실천해 가고 있습니다. 세차와 정비는 물론 다양한 유통 서비스(편의점, 패스트푸드점, 아울렛 등)를 접목함으로써 복합화된 주유소의 Total Service 개념을 실현해 나가고자 하며, 이는 고객만족의 범위를 넓히는 동시에 당사가 보유한 역량을 적극 개발함으로써 21세기의 또 다른 경쟁력을 확보하는 길이 될 것입니다.



### 석유제품유통 사업(충전소)

택시, 상용차 등 LPG 사용차량을 대상으로 전국 70여 개의 충전소에서 믿을 수 있는 품질의 제품을 공급하고 있으며, 고객 DB를 기반으로 다양한 판촉활동과 고객관리 프로그램을 시행하여 고객 고정화를 유도하고 있습니다. 충전소의 경쟁력 강화를 위해 다양한 Car-Life Contents 접목을 시도하고 고객들에게 보다 높은 가치를 제공하고자 노력하고 있습니다.

### 아스팔트 판매

고품질의 아스팔트 제품을 국내 전 지역에 공급하고 있으며, 일반 아스팔트 제품 외에 우수한 내구성을 가진 고급 개질 아스팔트 유통을 통해 상품 영역을 확대하고 시장 변화를 선도하고 있습니다. 국내 상품 경쟁력을 바탕으로 신흥 경제지역 등으로의 해외 수출 및 투자를 강화하여 Globalization 추진 기반을 마련하고자 합니다.

### 윤활유 판매

자동차, 선박, 산업기계 등 움직이는 모든 기계에는 윤활유가 필요하며, 최적의 윤활유 선정을 통해 기기 수명 증대 및 운영 효율화를 기대할 수 있습니다. 윤활유 및 기계에 대한 전문적인 지식을 바탕으로 기계관리, 윤활유 관리법 등 윤활유와 관련된 Total Solution을 함께 제공하고 있습니다.



## Speedmate BHQ

자동차 경정비 사업에서 출발한 Speedmate는 긴급출동서비스(ERS), 자동차 부품, 렌터카, 신차 판매에 이르기까지 끊임없이 사업 영역을 확장해 왔으며, On/Off/Mobile Channel을 통해 고객들에게 다양한 고품격 Car-Life 서비스를 제공하고 차별화된 고객 커뮤니케이션을 실현하고 있습니다. 또한 미래의 자동차 생활문화를 선도하기 위해 Car Sharing, 금융, Green Biz 분야의 사업기회를 지속적으로 탐색하고 있습니다.

### 정비 사업

차량관리 서비스를 제공하는 경정비 사업은 우수한 정비 인력과 Speedmate가 보증하는 부품을 기반으로 고객의 차량을 항상 최상의 상태로 유지시키는 데 주력하고 있으며, 정품 사용, 공임 정찰제, 수준 높은 정비 서비스로 경정비 시장을 선도해 나가고 있습니다. 현재 770여 개의 정비망을 보유하고 있으며, 향후 Contents 차별화 및 Franchise 역량을 고도화하여 경정비 No.1 Brand의 입지를 더욱 공고히 해 나갈 예정입니다. 향후 부품 공동구매, 정비기술 교육 지원 등을 통한 정비 업계와의 협력관계를 강화하고, 산학협력을 기반으로 우수 기술인력 양성 지원 체계를 구축할 예정입니다.

### ERS 사업

1996년 긴급출동서비스, 2001년 국내 최초 사고현장 출동서비스로 시작된 ERS사업은 체계화된 네트워크 관리와 과감한 시스템 투자로 수준 높은 서비스를 제공하고 있습니다. 고객의 위치기반 정보를 기초로 고객과 출동 네트워크를 직접 연결하는 최첨단 긴급출동서비스 시스템을 업계 최초로 구축하였으며, 현재 전국 330여 개의 출동 네트워크를 보유하고 있습니다. 또한 모바일 환경 변화에 따라 고객에게 보다 신속하고 정확한 서비스를 제공하기 위해 2011년부터 스마트폰을 기반으로 하는 출동 서비스 시스템을 구축, 시행하고 있습니다.



320만대

\*연간 320만 대 서비스



### 렌터카 사업

당사가 보유한 경정비 및 ERS 네트워크를 활용한 서비스 품질 개선 및 차별화된 시스템을 바탕으로 장/단기렌탈 사업 규모를 지속 확대하여 현재 13,000대 이상의 차량을 보유하고 있습니다. 법인 차량관리 시스템(TCMS : Total Car Management System)을 통해 최적의 업무용 차량 운영 및 차량 유지, 관리비용 절감 Solution을 제공하고, 순회정비 차량 및 전담 콜센터 운영을 통해 법인 고객의 차량 이용 만족도를 증대시키고 있습니다. 멤버십 서비스 기반의 개인 장기 렌탈 상품을 통해 고객들이 경제적으로 차량을 이용, 구매할 수 있는 기회를 제공하고 있습니다. 또한 차별화된 상품 개발과 함께 흡소핑 및 소셜커머스 등으로 판매채널을 다각화하고 있습니다.

### 신차판매 사업

당사는 2011년 8월 한국GM의 충청/호남지역 딜러 사업자로 선정되어, 2011년 10월 판매법인인 스피드모터를 신설함으로써 공식적인 쉐보레 차량 판매사업을 시작하였습니다. 스피드모터는 충청/호남지역 내 55개 판매 영업소의 마케팅 및 판매 활동을 지원하며, 2011년 10월부터 3개월 간 6,300여 대의 차량을 판매하고 있습니다. 신차 판매사업은 향후 판매영업소와 판매인력의 효율을 제고하며, 정비, ERS, 렌터카 등 기존 사업과의 연계를 기반으로 마케팅 경쟁력을 강화할 예정입니다.



## Consumer Retail (Fashion / Customer)



Fashion



\*연간 600만 벌의 패션상품을 판매



## 고품격 소비재 제공을 통한 고객의 사회적 성공과 Prestige Lifestyle 실현

뛰어난 Design 경쟁력을 갖춘 Own Brand와 해외 유명 브랜드를 성공적으로 국내에 전개함으로써 고객에게 폭넓은 Prestige Brand 선택의 기회를 제공하는 Fashion BHQ, 그리고 중국 시장을 중심으로 다양하고 새로운 Retail 사업을 추진하고 있는 Customer BHQ는 SK네트웍스의 큰 미래를 만들어 갈 또 하나의 신성장 동력으로서 그 역할을 다하고 있습니다.

치열한 Global 환경에 먼저 진출한 Fashion사업에서의 성공경험과 분야별 최고의 전문가 확보를 바탕으로 추진하고 있는 Global Wine 유통 사업, 중국 현지 외식사업, Footwear Multi-shop Biz 등은 나라 밖의 수많은 고객에게 새로운 소비문화를 선사하고 있으며, 제주 핑크스 및 국내의 다양한 부동산 개발사업 추진을 통해 한 단계 높은 Lifestyle을 제안하고 있습니다.

향후 Consumer Retail은 수준 높은 소비재 제공으로 고객의 성공과 행복을 실현해 나가겠습니다.



## Fashion BHQ

Obzee, O'2nd, Hanii Y 등 차별화된 Design 경쟁력을 갖춘 Own Brand를 국내외에서 전개하는 글로벌 브랜드 사업과 Tommy Hilfiger, DKNY 등 해외 유명브랜드의 국내 사업을 성공적으로 전개하고 있는 라이선스 브랜드 사업 등 두 개의 축으로 구성된 Fashion BHQ는 Prestige Brand 중심의 Brand Portfolio 확대를 추진하고 있습니다. 아울러 중국 내 O'2nd의 성공적인 전개 및 Hanii Y의 본격적인 진출을 통해 Global Business를 중국 중심으로 확대하여 Global Top Tier 패션 기업으로 도약함과 동시에 고객에게 행복을 전달하는 Global Fashion Company로 거듭나고자 합니다.

### Obzee

Feminine한 감성을 바탕으로 한 Couture적인 섬세함과 뉴욕적인 Chic함을 스타일리시하게 믹스하여 표현하는 국내 최고의 디자이너 캐릭터 브랜드로 우아하고 세련된 여성의 럭셔리한 Lifestyle을 제안합니다.

### O'2nd

Art, Culture, Fashion을 제안하는 'Pop Boutique' 컨셉트의 O'2nd는 디자이너 감성을 기반으로 하면서도 쉽게 다가 갈 수 있는 브랜드입니다. 중국 진출 1년 만에 BEP를 달성하고 상해 고급 쇼피몰에서 2년 연속 최고판매상을 수상하는 등 성과를 보였으며, 2011년 10월 뉴욕 바니스 백화점에 진출하는 등 글로벌 마켓에 성공적으로 진출 및 확장을 가속화하고 있습니다.

### Hanii Y

2004년 New York에서 런칭한 Hanii Y는 Uptown Bohemian Mood를 표현하는 뉴욕의 대표적인 Contemporary Brand로 미국, 중국, 유럽을 비롯한 전 세계 36개 국, 300여 개 매장에서 패션 피플과 해외 셀러브리티들의 끊임없는 사랑을 받고 있습니다.

### SMART

학생들의 Lifestyle과 함께하는 고품격 학생복 브랜드로 Launching 이후 지속적인 혁신을 통해 업계 Top Position을 유지하고 있습니다.



5,000 억 원

\*패션 BHQ 매출 5,000억 원 돌파, 3년 연속 사상최대 실적 경신

### Tommy Hilfiger

Classic American Cool 컨셉트의 미국의 대표적인 Premium Global Lifestyle Brand인 Tommy Hilfiger는 뉴욕을 기반으로 한 디자이너 브랜드로, 클래식 스타일에서부터 최신의 패션 트렌드까지 다양한 스타일의 Casual Fashion을 제안하는 정상급의 Traditional Casual 브랜드입니다.

### DKNY

뉴욕의 역동적인 에너지와 세련된 감성(Energy & Spirit of New York)을 가장 잘 표현하는 이 시대 최고의 디자이너 Donna Karan에 의해 디자인된 뉴 럭셔리 디자이너 브랜드입니다. 도시적인 시크함과 모던한 감성으로 주목 받는 DKNY는 매 시즌 현대적인 감각의 의상들과 다양한 액세서리 아이템들을 통해 뉴욕 스타일의 멋을 선사합니다.

### Donna Karan Collection

도나 카란 컬렉션은 뉴욕을 대표하는 최고의 디자이너 도나 카란의 최상위 컬렉션으로, 가장 정제된 퀄리티의 소재를 최고의 기술로 제작하는 럭셔리 브랜드입니다. 디자이너 본인이 여성이기 때문에 표현할 수 있는 '여성을 위한' 디자인, 즉 여성들이 원하는 실루엣과 그들이 원하는 Lifestyle을 그대로 반영한 디자인은 도나 카란 컬렉션이 가지는 최대의 장점입니다.

### Club Monaco

Global Lifestyle 브랜드 Club Monaco는 뉴욕 베이스의 모던하고 도시적인 스타일을 제안할 뿐 아니라 빈티지한 감성의 부드럽고 절충된 미니멀리즘으로 한층 강화된 디자인을 보여주고 있는 합리적인 가격대의 럭셔리한 감성을 지닌 Contemporary 브랜드입니다.

### Elie Tahari

뉴욕을 대표하는 디자이너 엘리 타하리(Elie Tahari)에 의해 디자인된 뉴 럭셔리 브랜드로서, 고급스럽고 우아한 여성의 이미지를 가장 잘 표현합니다. 섬세한 디테일로 많은 사랑을 받고 있는 엘리 타하리는 세월이 흘러도 변치 않는 세련된 여성의 모습을 제안합니다.

### ck Calvin Klein

ck Calvin Klein은 미국을 대표하는 세계적인 디자이너 캘빈 클라인이 선보이는 Calvin Klein Collection의 브릿지 라인 브랜드입니다. 언제나 도시적이면서 섹시한 룩을 선보이는 ck Calvin Klein은 미니멀하고 세련된 실루엣의 감각적인 브랜드입니다.

## Customer BHQ

소비 수준의 선진화가 빠르게 진행 중이며 향후 세계 2위의 소비 시장으로 급부상이 예상되는 중국 시장을 중심으로 다양한 신규 Retail 사업을 전개해 나가고 있습니다.

Fashion 사업에서의 성공 경험과, 사업 분야별 최고의 전문가 확보를 기반으로 Global Wine 유통 및 중국 현지 외식, Footwear Multi-shop Biz를 추진 중이며, 국내에서는 부동산 개발 사업과 제주 핑크스 등 High-end Resort 사업을 통하여 고객에게 보다 Upgrade된 서비스를 제공하고 있습니다.



### Wine 사업부

200여 개 와인 생산자, 네고시앙, 영국의 대형 Merchant와의 긴밀한 네트워크 및 Fine Wine Sourcing 역량을 바탕으로, 최대의 Fine Wine 소비시장으로 급부상하고 있는 중국 현지 고객을 대상으로 Retail & Wholesale Biz를 본격 추진하고 있습니다. 이를 위해 유럽과 아시아의 Fine Wine Hub Market인 런던과 홍콩 현지에 판매 법인을 구축하였고, 전문 인력을 확보하여 고객 발굴 및 Reputation 강화에 주력하여, 영국 내 Top 10 Wine Merchant 수준의 사업규모를 단기간에 달성하였습니다. 2012년에는 세계 최대 와인 생산지인 프랑스 보르도에 Sourcing 전담 법인을 설립하여 구매력을 강화하고 구세계 및 신세계에 Sourcing Agent 발굴을 통해 상품 경쟁력을 더욱 제고해 나갈 예정입니다.

### Footwear 사업부

중국의 상해, 북경 등 중국 핵심상권 중심으로 'Urban & Lifestyle'을 지향하는 Global Footwear 브랜드 Multi-shop을 추진 중에 있습니다. Global Top Tier Brand 포함 약 40여 개의 Brand, 2,000개 이상의 상품을 구비함으로써 중국 소비자들에게 쇼핑의 편리성과 즐거움을 제공하고자 하며 잠재력 있는 Brand를 발굴하여 국내 Footwear Brand의 세계화에도 기여하고자 합니다.

### Global 외식사업부

SK의 Management 역량과 워커힐의 서비스 및 R&D 역량을 바탕으로 "고객의 행복과 건강한 식생활 문화를 제공" 하는 F&B Biz입니다. 2012년 중국 동북상성의 중심인 선양에 Korean Style의 육류 전문점 'ZINZEE' 1호점 Open을 시작으로, 확장성과 수익성이 높은 기업형 Biz Model을 결합하여 거점 지역을 확대함으로써 SK네트웍스의 새로운 성장 축으로 발돋움할 것입니다. Global 외식사업의 성공적인 추진으로 세계가 주목하는 한식 대표 브랜드를 만들어 가겠습니다.



### 부동산·물류 사업부

SK네트웍스는 국내 약 2조 9,000억 원 규모의 부동산을 보유하고 있으며, 이를 바탕으로 서울 여의도 주유소 부지에 36층 규모의 High-end 오피스텔인 '에스트레뉴(S-Trenue)'와 경기도 화성 소재 물류센터 부지에 주상복합 '에스케이 뷰 (SK View)' 등의 개발 사업을 성공적으로 수행하였고, 2010년에는 제주도 내 최고 수준의 리조트인 핑크스를 인수 하였습니다. 축적된 개발 역량과 확보된 R&C를 기반으로 Trend에 부응하는 다양한 부동산 개발 사업을 전개해 나갈 것입니다.

### SK핑크스

제주도에 위치한 핑크스 리조트는 세계 100대 골프 코스로 선정된 골프장과 포도호텔, 그리고 "자연과 인간의 공존"이라는 테마 아래 최고급 빌라 87세대와 타운하우스 116세대가 조화롭게 어우러진 비오토피아 등으로 구성된 최고급 휴양 시설입니다. 비오토피아의 커뮤니티센터에는 지하 2,001.3m의 심층에서 용출된 섭씨 42도의 국내 유일 아라고 나이트 성분 함유 온천탕과 수영장, 휘트니스클럽, 레스토랑, 클럽룸 등의 최고급 부대시설이 갖춰져 있습니다. 향후에는 현재 보유 중인 185,124m2(56,000평)의 미개발 부지를 High-end Residence로 개발하여 한국을 대표하는 명품 리조트로서 신개념의 Prestige 주거/레저문화를 창조하고자 합니다.





# WALKERHILL

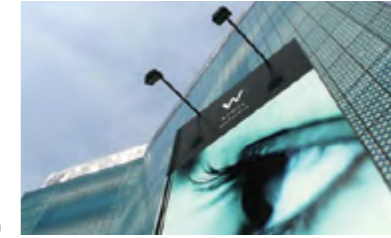
김세대 워커히 사장



Luxury Index

## No.1 Hotel

\*대한민국명품지수 호텔부문 1위 (W Seoul-Walkerhill)



## 가치를 만들어가는 Entertainment Leader

“가치를 만들어가는 Entertainment Leader” 라는 캐치프레이즈 아래 웨라톤 그랜드 워커히, W 서울 워커히, 인천공항 환승호텔 등 호텔업으로부터 워커히 면세점, 코엑스 외식사업에 이르는 다양한 분야의 비즈니스를 펼쳐 나가고 있습니다. 그리고 이를 통해 하루가 다르게 변화하는 고객의 요구에 부응하는 진정한 의미의 복합문화공간을 창출하고 있습니다.

기업의 이윤은 사회에 환원되어야 한다는 믿음으로 “나누는 삶, 워커히의 행복”을 주체삼아 100여 명의 구성원들이 힘을 모아 자원봉사활동을 펼치고 있으며, 자연 보호 운동에도 앞장서는 등 ‘행복 나눔’을 적극적으로 실천하고 있습니다. 또한 아차산의 사계절 변화를 배경으로 펼쳐지는 봄꽃축제와 리버파크 야외 수영장, 와인 페어, 아이스링크 등에서 이루어지는 절기별 테마 축제는 일년 내내 고객들과 지역 주민들에게 또 다른 볼거리와 즐길거리를 선사합니다.

2010년에는 워커히 사상 최초로 한국 공연만으로 제작된 워커히 쇼 ‘꽃의 전설’을 무대에 올렸으며, 웨라톤 그랜드 워커히 호텔에서 개최된 G20 비즈니스 서밋 행사를 성공적으로 마무리하였습니다. 또한 호텔 업계 최초로 한식 세계화를 위한 R&D센터를 오픈하여, 한식 세계화를 위한 시스템을 구축하겠다는 결의를 다졌습니다.

향후 워커히는 각 사업 부문의 유기적인 연계를 통해 국내 호텔 산업의 발전을 이끌며, 보다 창조적인 서비스로 고객에게 사랑받는 호텔로 성장할 것입니다.



## 6 ★★★★★

### 쉐라톤 그랜드 워커힐

아차산과 한강의 아름다운 자연 경관을 배경으로 자리하며, 차별화된 서비스 제공과 고객 가치 창조를 최상의 목표로 삼고 있습니다. 총 589개의 객실과 10개의 레스토랑과 바, 최대 1,000명 이상 수용 가능한 대연회장을 비롯한 총 16개 연회장을 보유하고 있으며, 우리 문화의 아름다움을 알리는 세계적인 공연전문극장 워커힐 씨어터, 외국인 전용 카지노, 야외 스포츠 시설 등 다양한 레저와 비즈니스를 위한 모든 시설을 갖추고, 기품 있는 서비스로 고객을 맞이하고 있습니다. 또한 아차산의 사계절 자연 변화를 배경으로 펼쳐지는 계절별 축제, 리버파크 야외 수영장, 아이스링크 등 절기별 테마 축제는 일년 내내 풍성한 볼거리와 즐거움을 선사합니다.

### 워커힐 면세점

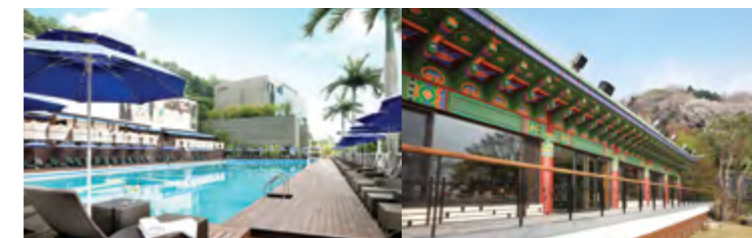
편안하고 여유로운 공간에서 품격있는 명품 브랜드 쇼핑을 즐길 수 있는 워커힐 면세점은 롤렉스, 오메가, 브레게, 피아제, 쇼메, 다미아니 등의 최고급 시계 및 주얼리를 비롯해 세계 유명 브랜드 살바토레 페라가모, 토즈, 코치, 발렌시아가와 화장품 브랜드 에스티로더, 크리닉, 겔랑, 랑콤 등 200여 개의 브랜드가 입점해 있습니다. 국산 매장에서는 한국을 방문하는 외국인 고객을 위한 국내 화장품과 인삼을 비롯한 다양한 전통 토산품을 만나볼 수 있습니다. 워커힐 면세점의 다채로운 이벤트는 쇼핑에 즐거움을 더해주며, 넓은 유리창을 통해 한강을 조망할 수 있는 라운지는 시내 면세점 중에서도 전망이 좋은 곳으로 손꼽힙니다. 또한 워커힐 인터넷 면세점(www.skdutyfree.com)을 통해 보다 편리한 쇼핑을 즐길 수 있습니다.

### W 서울 워커힐

세계적인 호텔 그룹인 스타우드사가 아시아에 처음으로 선보인 스타일 호텔 브랜드로, 자신만의 독창적인 Lifestyle을 고집하는 트렌드 세터들에게 최고의 호텔로 각광받고 있습니다. 감각적인 인테리어를 자랑하는 252개 객실, 동서양의 독특한 테마로 꾸민 레스토랑, 키친과 나무 그리고 우바, 도시인들의 휴식처로 자리 잡은 어웨이 스파 등의 편의시설과 함께 W만의 'whatever/whenever®' 서비스를 제공하고 있습니다. 또한 두 개의 미팅 공간인 '그레이트룸'과 '스튜디오'는 딱딱한 격식을 빼고서도 훌륭한 비즈니스 미팅 공간이 만들어질 수 있음을 보여준 'W스타일'의 대표적인 사례입니다. 전통적인 호텔 개념에서 벗어나 도시적인 감성과 독특한 디자인, 드라마틱한 공간과 색감의 조화, 그리고 고객에게 다가가는 친밀한 서비스로 고객들에게 새로운 Lifestyle을 제안하고 잊지 못할 경험을 선사합니다.

### 외부 사업

인천공항 내 환승호텔과 9개의 레스토랑을 운영하며 국내외 여행객들에게 워커힐 고유의 '맛과 멋, 그리고 서비스' 노하우를 선보이고 있습니다. 인천공항 환승호텔은 스탠다드 72실, 디럭스 21실, 스위트 3실의 총 96실로 구성되어 있으며, 환승 여유시간 내에 투숙이 가능하도록 Block 운영제를 도입하였습니다. 레스토랑은 전통 고급한식당 '자연', 홈메이드 풍의 한식 단품요리를 선보이는 '하늘', 세계 각국의 다채로운 메뉴가 준비된 '글로벌 차우', 20-30대 고객을 대상으로 캐주얼 푸드를 선보이는 'Air Cafe' 등 취향에 따라 폭넓은 선택이 가능합니다. 그리고 스카이72(하늘, 바다), 인천그랜드CC, 골드CC, 코리아CC, 힐드로사이, SMART KU와 코스카CC를 포함한 총 8개 수도권 골프장의 클럽하우스와 분당에 위치한 럭셔리 실버타운인 헤리티지의 레스토랑을 위탁운영하고 있습니다. 또한 2011년 5월 강남구 삼성동에 위치한 코엑스의 컨벤션 케이터링 및 레스토랑 운영 계약을 체결하였고, 이에 따라 9월 프리미엄 라이브 뷔페 '비자비'와 펍앤레스토랑 '위즈윌'을 오픈하여 워커힐의 맛과 멋을 더 많은 고객들에게 전하고 있습니다.



## China HQ (Headquarters)

1991년 SK그룹 최초로 중국시장에 진출하여, 철강·화학·자원 중심의 Trading 사업 및 관련 Value Chain 확장을 중심으로 자원개발 사업, 에너지 마케팅 및 Car-Life 사업, 부동산 개발과 패션 사업을 추진, 매출액 9,867억 원 이상(2011년 말)의 Business 규모를 달성하였습니다. 중국에서의 사업 경험과 성과를 바탕으로, 기존 각 총괄 및 BHQ 단위로 추진해오던 사업을 하나로 통합하여, 현지밀착형 사업의 Lead/Help/Check를 통해 사업간 Synergy 효과가 창출될 수 있도록 2009년 말 China HQ가 출범하였습니다. China HQ는 기존 철강·화학·자원의 Trading 사업, Car-Life 사업, 패션 사업, 부동산·물류 사업 분야에 렌터카 사업까지 추가하여 중국 Motorization의 가속화와 자원의 거대 소비, 그리고 중산층의 부상으로 인한 본격적인 소비시대 개막의 중국 경제 Trend를 바탕으로 새로운 성장 기회를 확보할 것입니다. 뿐만 아니라 2020년까지 중국 사업 규모를 본사 수준의 사업 규모로 성장시켜, 중국 중심의 Globalization을 실현시키는 Mission을 수행할 것입니다. 이를 통해 SK네트웍스의 중국사업은 철저한 현지화를 기반으로 성장·정착하고, 중국경제와 사회에 기여함으로써 SK네트웍스는 SK그룹의 대표적 행복기업으로 중국에 뿌리내리게 될 것입니다.

Investment

620 Million Dollars

\*2011년 말 기준 누적 투자액



### Trading

SK네트웍스 핵심역량인 Trading 사업을 바탕으로 화학, 철강 중심의 산업재 Trading과 가공 및 제조, 철광석과 석탄 및 기타 자원 Trading 가공 분야까지 기능을 확장하여, 해당 상품 및 제품의 Full Value Chain을 향유함으로써 중국 내수 사업을 통해 성장할 수 있도록 할 것입니다.

### Car-Life 사업

중국 요녕성의 심양 및 단둥을 중심으로 10개의 복합주유소를 운영하고 있으며, 2011년에 중국 금호렌터카 법인의 M&A를 통해 기존 Car-Life 사업과의 Synergy 창출 및 규모 확대를 추진하고 있습니다. 향후 중국 Motorization의 가속화 Trend를 적극 활용하여 중국 Car-Life 사업의 Market Leader로 성장할 것입니다.

### 패션 사업

Global Market에서 경쟁 우위를 점할 수 있는 Design 역량과 상품력을 지닌 Fashion Brand를 중국 시장에 진출 시킴으로써 중국 중심의 Global Business를 강화, 나라 안팎의 고객들에게 행복을 전달하는 Global Top Tier Fashion 사업자로 도약할 것입니다.

### 부동산·물류 사업

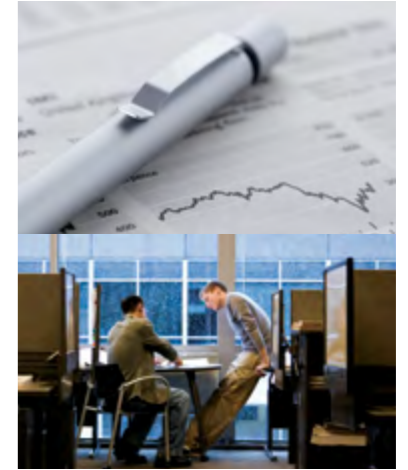
단둥 압록강변 현대화 사업, 심양 복합 터미널 개발, 단둥 보세물류센터 등의 부동산·물류 경험을 바탕으로 향후 동북 3성을 중심으로 한 주거형, 상권형, Theme형 부동산 개발 및 물류 사업을 추진할 것입니다.



# GHQ (Global Headquarters)

## 기업의 글로벌 경쟁력 강화를 위해 사업구조 고도화와 사람과 문화 혁신 리드

경영지원부문은 SK네트웍스가 Platform형 사업구조를 확립하고 Globalization을 가속화하여 Vision 및 중기경영계획(3<sup>rd</sup> To-be)를 성공적으로 달성할 수 있도록 사업에서 필요한 경영서비스를 제공하고 있으며, 회사의 Global Company로의 발전에 발맞춰 Global 역량과 실행력을 갖춘 GHQ로 진화 발전하고자 합니다.



### 경영지원부문

중기경영계획(3<sup>rd</sup> To-be)의 마지막 해인 2012년을 맞이하여, To-be 달성 전략의 실행력을 제고하고 GHQ의 역할/기능을 재정비하기 위해 기존 기업문화부문과 기획재무부문으로 분리되어 있던 조직을 경영지원부문으로 통합하였습니다. 경영지원부문은 각 기능별 역량 고도화 및 Synergy 제고를 통해 GHQ(Global Headquarters)로서 각 사업의 성장을 One-stop으로 지원하고자 합니다.

경영지원부문은 회사의 전략과 목표를 수립하고 목표 달성을 위한 세부 과제들이 성공적으로 실행될 수 있도록 Lead/Help/Check 하는 역할을 담당하고 있습니다. 회사의 사업 포트폴리오 관리를 통하여 사업구조를 고도화하고, M&A 등을 통한 신 성장 동력의 확보를 지원하고 있으며, 최적화된 Resource 배분을 위해 회사의 Resource Management Process를 지속적으로 Upgrade하고 있습니다. 더불어, 경영활동에 대한 신속하고 정확한 정보의 제공, 효율적인 자금 조달과 운용, 대내외 Risk 관리 및 주주 가치 제고를 위한 역할을 수행하고 있습니다.

또한, 각 사업별 성장을 리드할 수 있는 핵심 인재를 확보 육성하고 있으며 구성원과의 소통 강화를 통해 SK네트웍스 고유의 기업문화를 정립하고 있습니다. 이를 위해 사람과 문화 측면의 제도/시스템을 지속적으로 Upgrade하고 있으며, 구성원의 역량 제고와 행복한 업무 환경 조성을 위해 '사람과 문화 혁신(PRIDE)' 과제를 선정하여 추진하고 있습니다.



행복은 어디에나 있어야 합니다.  
 희망은 누구에게나 평등해야 합니다.  
 우리 사회의 지속 가능한 행복을 위하여  
 취약계층의 일자리 창출에 기여할 수 있는  
 사회적 기업 설립에 적극 동참하고 있는 SK네트웍스.  
 SK네트웍스가 있어 세상의 미래는 더 행복해질 것이고  
 사람들의 웃음소리는 점점 더 커질 것입니다.



**Global 오지에서 환경경영을 실천합니다**

환경사랑은 지구촌 어디에서나 필요합니다. SK네트웍스는 녹색 지구를 만드는 데 일조하기 위해 인도네시아 킬리만탄섬에서 천연 나무를 심는 등 조림사업에 앞장서고 있습니다.

**친환경 전기차 시대, SK네트웍스가 준비합니다**

석탄연료시대가 가고 대체에너지가 중요해지고 있습니다. “고객과 함께하는 행복한 내일”을 꿈꾸는 SK네트웍스는 다가오는 전기차 시대에 대비하여 다양한 서비스를 연구하고 있습니다.

**중국 심양시 황고구 사회복지원 봉사활동**

매월 둘째 주 토요일마다 중국 심양에 위치한 황고구 사회복지원을 찾아 봉사활동을 펼쳤습니다. 2006년 12월 중국의 노인 복지시설 사회복지원과 자매결연을 맺은 SK네트웍스 China HQ는 양로원 자원봉사단을 조직하여 5년째 다양한 자원봉사와 지원을 아끼지 않고 있습니다.

**중국 희망소학교 지원**

2008년 12월부터 중국 희망소학교를 지원해온 구성원들은 2개월에 한 번씩 희망소학교를 방문하여 도서 기증, 생일 축하행사를 시행하였습니다. 2009년 3월에는 희망소학교에 1,000권의 도서를 기증했습니다.

**수해복구**

2011년 7월 26일부터 서울, 경기, 강원북부 지역에 대규모 수해 발생으로 수해피해 지원의 일원으로 참여하여 활동하였습니다.

**연탄나눔**

계절별 행복나눔의 일환으로 11월 말부터 12월 초 서울 저소득층 및 전국 SK네트웍스 지사 부근 저소득층 거주지역에 연탄배달 봉사를 하였습니다.

**스마트 학생복 후원**

학생복 브랜드 스마트는 전남 고흥군에 위치한 나로고등학교, 경남 산청군에 위치한 지리산고등학교에 학생복 후원 행사를 가졌습니다. 지난 1991년부터 장학퀴즈를 통해 현물 및 현금 지원을 펼쳐온 스마트는 1995년 울릉도 3개 중학교와 자매결연을 맺어 교복기증 활동을 시작했으며, 2003년부터 대상을 지리산 2개 고등학교로까지 확대해 정기적으로 이어왔습니다. 또한 2000년부터 대한적십자사를 통해 몽골, 라오스, 카자흐스탄, 베트남, 이란, 방글라데시 등 생활물자가 부족한 국가에 스마트 교복을 기증하며 글로벌 사회공헌 활동을 펼치고 있습니다.

**우성원 봉사활동**

장애인 재활 및 사회적응시설인 우성원을 매주 목요일에 방문해 식당 청소 및 텃밭 가꾸기 봉사활동을 실시하였습니다.

**무의탁 어르신 대상 도시락 및 세탁물 배달**

사회봉사단체인 약수노인복지회관과 연계하여 주 1회 무의탁 어르신을 대상으로 도시락 및 세탁물 배달활동을 진행하며 행복을 나누었습니다.

**기초생활 수급자 밀반찬 배달**

목동 종합 사회복지관 및 약수노인복지회관과 연계하여 주 1회 기초생활 수급자를 대상으로 밀반찬 배달 봉사활동을 진행하여 따뜻한 행복을 나누었습니다.

**창덕궁 문화재 지킴이**

종로구 율곡로에 위치한 창덕궁을 찾아가 매달 1회 문화재 지킴이로서 창덕궁 청소 및 문화재 보호 활동을 하였습니다.

**아름다운가게 지원**

2010년 6월부터 2011년 12월까지 경기도 장한평에 위치한 아름다운가게 물류센터를 방문하여 봉사활동을 하였습니다.

**약수노인종합복지관 배식**

2011년 6월부터 12월까지 주 1회 약수노인종합복지관을 찾아가 어르신들을 대상으로 점심 배식 봉사활동을 진행하며 행복을 나누었습니다.

**1사 1촌**

2008년 5월 15일, 경기도 가평군 설악면 엄소리와 자매결연을 맺고, 농촌과 지속적인 교류를 통해 농작물 관련 정기적인 활동 이외에도 농촌 소득 증대를 위한 다양한 봉사활동을 하였습니다.



# Fair Trade



SK네트웍스는 공정거래 자율준수 활동 및 법규 준수, 상생 경영을 통해  
고객과 이해관계자의 행복을 추구합니다

## 공정한 경쟁, 기본을 지키는 정도 경영을 통한 건강한 기업풍토 조성

공정거래 관련 법규의 자율준수를 기업 경영의 원칙으로 삼고 공정 경쟁, 정도 경영을 실천하고 있으며, 이해관계자와의 상생 경영을 통해 건강한 기업, 건강한 사회를 만들어 갑니다.

### 01 도입 및 시행

공정거래 관련 법규 자율준수가 기업의 최우선 과제라는 인식하에 2002년 공정거래 자율준수프로그램(Compliance Program)을 도입하여 구성원들의 공정거래 자율준수 문화 정착에 노력하고 기업간 공정하고 자유로운 경쟁을 촉진시켜 왔습니다. 구성원을 대상으로 공정거래 자율준수 현장교육 프로그램을 운영하고 있으며, 공정거래 법규 준수를 위한 명확한 행동 기준 제시를 통하여 위법행위를 사전 예방하고, 법 위반 여부에 대한 자체 진단을 실시하는 등 공정거래를 확산·정착시키고자 노력하고 있습니다.

### 02 전담조직을 통한 자율준수 문화 확산

이사회의 결의로 선임되는 공정거래 담당 임원인 자율준수관리자 및 자율준수 전담조직(CR담당)과 사업부별 자율준수 담당자, 자율준수협의회(자율준수관리자와 공정거래 관련도가 높은 부서의 장으로 구성)가 사업 조직별로 공정거래 자율준수 이행사항을 자체 점검하여 경쟁 제한 등 발생 가능한 위험 요소에 대해 조기 진단하고 있으며, 보완 사항에 대해서는 동 협의회 심의 후 이를 개선하는 등의 체계적인 CP관리를 통하여 준법 문화를 선도해 나가고 있습니다.

### 03 CP 7대 요소에 부합된 운영

SK네트웍스의 공정거래 자율준수프로그램은 경영진의 자율준수 의지 표명, 자율준수관리자 지정 및 운용, 자율준수 편람제작 및 배포, 교육 프로그램 운영, 모니터링 제도, 공정거래 법규 위반 구성원 제재, 문서관리 체계 등 7대 요소에 입각하여 운영되고 있습니다. 이와 같은 원칙 하에 전사 구성원 대상 온라인 의무교육 및 사내·외 전문가를 통한 현장 실무 교육, 정기/수시 공정거래 준수 여부 점검, 사업 조직별 법 위반 가능성이 있는 사안의 경우 사전에 CP 전담조직과 협의를 하고 있습니다. 실제로 SK네트웍스는 2009년 공정거래위원회가 주관하는 자율준수프로그램 운영 성과 평가(CP등급 평가)에서 "A" 등급을 획득한 이래 구성원 모두가 자율적인 공정거래 법규 준수를 위해 노력하고 있습니다.

### 04 상생협력 활동

2008년 상생협력 및 공정거래 협약을 선포한 이래 비즈니스 파트너인 협력사들과 공정거래 문화 정착을 목표로 불공정한 거래 발생을 사전예방하기 위해 다양한 상생협력 활동을 운용해 나가고 있습니다. 특히 상생펀드를 조성하여 협력사에 자금을 지원하는 프로그램을 운영하는 등의 노력으로 2009년에는 공정거래위원회의 상생협력평가에서 '우수' 등급을 부여받았으며, 이후 다양한 대·중소 기업 상생 활동을 전개해 나가고 있습니다.

# 2011 Financial Statements

나라 안팎으로 어려웠던 2011년이었지만  
누구나 그 어려움에 굴복한 것은 아니었습니다.  
SK네트웍스는 글로벌 경제위기와 금융악재 속에서도  
모두가 부러워하는 성장을 이루어냈으며  
향후 안정적인 기존사업과 무한 가능성의 신규사업을 토대로  
더욱 가파른 상승곡선을 이어갈 것입니다.

\* K-IFRS 연결 기준

재무상태표  
포괄손익계산서  
현금흐름표

# 재무상태표

제 59(당)기 : 2011년 12월 31일 현재  
제 58(전)기 : 2010년 12월 31일 현재

과 목	제 59(당) 기말	제 58(전) 기말	제 58(전) 기초
<b>자 산</b>			
<b>I. 유동자산</b>	<b>5,203,187,909,064</b>	<b>4,015,213,522,575</b>	<b>3,829,558,988,942</b>
현금 및 현금성자산	1,257,156,200,824	1,019,741,414,972	630,508,789,427
단기금융상품	15,871,206,548	6,997,942,476	56,066,944,626
만기보유금융자산	72,335,000	1,549,829,585	4,835,250
매출채권	2,097,583,358,061	1,620,180,496,673	1,819,898,222,981
파생금융자산	31,079,058	23,171,000,000	115,948,465
기타금융자산	190,467,949,332	164,140,332,547	128,676,576,477
기타유동자산	146,156,450,422	77,927,663,103	70,761,389,827
재고자산	1,331,634,699,912	1,101,504,843,219	1,123,526,281,889
매각예정자산	164,214,629,907	0	0
<b>II. 비유동자산</b>	<b>5,906,575,515,329</b>	<b>5,647,155,078,510</b>	<b>4,638,413,983,597</b>
장기금융상품	1,048,268,761	1,249,322,827	1,238,177,734
매도가능금융자산	286,666,729,988	158,919,025,709	173,114,466,496
만기보유금융자산	1,095,000,029	1,140,000,029	0
관계기업투자	1,449,290,635,637	1,361,478,402,057	436,110,981,261
파생금융자산	5,999,941,274	0	28,050,000,000
기타금융자산	209,013,985,151	250,824,412,042	256,520,926,198
유형자산	3,631,773,736,108	3,523,627,569,595	3,288,867,312,108
무형자산	152,474,491,947	112,637,244,952	92,136,107,282
투자부동산	99,331,978,255	134,092,884,570	292,348,110,461
이연법인세자산	741,162,107	177,725,791	0
기타비유동자산	69,139,586,072	103,008,490,938	70,027,902,057
<b>자산총계</b>	<b>11,109,763,424,393</b>	<b>9,662,368,601,085</b>	<b>8,467,972,972,539</b>

과 목	제 59(당) 기말	제 58(전) 기말	제 58(전) 기초
<b>부 채</b>			
<b>I. 유동부채</b>	<b>5,652,400,539,643</b>	<b>4,606,590,483,379</b>	<b>4,218,807,070,489</b>
매입채무	3,430,584,330,284	2,761,630,993,786	2,387,027,903,036
차입금및사채	1,650,281,483,586	1,382,833,905,883	1,243,010,081,972
기타금융부채	235,365,335,704	278,993,722,699	210,622,914,240
미지급법인세	15,415,491,111	18,666,285,066	217,002,116,512
기타유동부채	178,677,088,461	164,465,575,945	161,144,054,729
매각예정부채	142,076,810,497	0	0
<b>II. 비유동부채</b>	<b>2,183,968,207,951</b>	<b>1,890,712,707,788</b>	<b>1,208,530,081,466</b>
차입금및사채	1,797,238,094,364	1,533,326,368,361	850,663,158,108
파생금융부채	4,359,570,127	3,238,154,682	333,757,554
기타금융부채	101,000,518,302	101,952,302,931	121,350,271,387
이연법인세부채	251,153,267,717	218,712,265,825	218,300,807,499
확정급여부채	18,637,984,869	7,238,460,305	12,400,256,591
충당부채	9,106,945,590	1,784,536,586	1,677,847,893
기타비유동부채	2,471,826,982	24,460,619,098	3,803,982,434
<b>부채총계</b>	<b>7,836,368,747,594</b>	<b>6,497,303,191,167</b>	<b>5,427,337,151,955</b>
<b>자 본</b>			
<b>I. 지배기업소유주지분</b>	<b>3,231,225,511,094</b>	<b>3,146,421,203,422</b>	<b>3,015,531,337,287</b>
자본금	648,653,775,000	648,653,775,000	648,653,775,000
자본잉여금	879,842,413,305	895,177,466,859	895,647,466,304
이익잉여금	1,654,883,225,222	1,550,326,472,700	1,406,652,431,554
기타자본항목	47,846,097,567	52,263,488,863	64,577,664,429
<b>II. 비지배지분</b>	<b>42,169,165,705</b>	<b>18,644,206,496</b>	<b>25,104,483,297</b>
비지배지분	42,169,165,705	18,644,206,496	25,104,483,297
<b>자본총계</b>	<b>3,273,394,676,799</b>	<b>3,165,065,409,918</b>	<b>3,040,635,820,584</b>
<b>부채및자본총계</b>	<b>11,109,763,424,393</b>	<b>9,662,368,601,085</b>	<b>8,467,972,972,539</b>



## 포괄손익계산서

제 59(당)기 : 2011년 1월 1일부터 2011년 12월 31일까지  
제 58(전)기 : 2010년 1월 1일부터 2010년 12월 31일까지

과 목	제 59(당) 기	제 58(전) 기
I. 매출액	27,535,570,532,220	24,161,463,684,372
II. 매출원가	25,647,386,121,537	22,485,714,046,879
III. 매출총이익	1,888,184,410,683	1,675,749,637,493
IV. 판매비와관리비	1,529,384,135,802	1,406,637,117,200
V. 기타영업수익	97,831,297,519	67,500,514,375
VI. 기타영업비용	110,675,055,067	71,979,835,162
VII. 영업이익	345,956,517,333	264,633,199,506
VIII. 금융수익	373,518,736,651	350,139,462,381
IX. 금융비용	505,389,990,771	412,872,655,406
X. 자본법손익	4,478,345,676	17,810,683,878
XI. 법인세비용차감전순이익	218,563,608,889	219,710,690,359
XII. 법인세비용	76,809,022,695	39,274,611,362
XIII. 당기순이익	141,754,586,194	180,436,078,997
XIV. 법인세비용차감후기타포괄손익 :		
지분법자본변동	31,936,223,798	19,507,775,772
부이지분법자본변동	-44,596,991,867	-4,041,587,932
매도가능금융자산평가손익	-11,149,430,939	-25,436,345,779
해외사업환산손익	26,971,693,104	157,384,961
파생상품평가손익	-5,803,468,419	-2,416,044,115
보험수리적손익	-1,720,629,144	-6,562,435,651
XV. 총포괄이익	137,391,982,727	161,644,826,253
XVI. 당기순이익의 귀속 :		
지배기업의 소유주	145,781,162,429	181,276,976,872
비지배지분	-4,026,576,235	-840,897,875
합계	141,754,586,194	180,436,078,997
XVII. 총포괄이익의 귀속 :		
지배기업의 소유주	139,684,532,725	162,373,978,970
비지배지분	-2,292,549,998	-729,152,717
합계	137,391,982,727	161,644,826,253
XVIII. 주당손익 :		
기본주당순이익	587	730
희석주당순이익	587	730

## 현금흐름표

제 59(당)기 : 2011년 1월 1일부터 2011년 12월 31일까지  
제 58(전)기 : 2010년 1월 1일부터 2010년 12월 31일까지

과 목	제 59(당) 기	제 58(전) 기
I. 영업활동 현금흐름	290,819,749,076	528,119,884,353
1. 영업에서 창출된 현금흐름	450,203,760,799	874,842,711,952
가. 당기순이익	141,754,586,194	180,436,078,997
나. 조정	332,007,107,099	207,807,457,111
법인세비용	76,809,022,695	39,274,611,362
외화환산손실	59,719,517,155	40,869,449,729
외화환산이익	-28,631,245,062	-46,709,168,709
이자비용	138,669,381,042	110,234,615,179
이자수익	-32,700,330,678	-32,745,280,678
배당금수익	-2,194,310,000	0
파생상품평가손실	12,610,451,803	7,152,693,645
파생상품평가이익	-33,922,863,364	-4,470,539,318
감가상각비	77,689,558,431	78,501,447,142
투자부동산감가상각비	972,834,866	429,214,470
무형자산상각비	15,152,871,169	11,567,302,167
퇴직급여	18,480,442,794	17,006,137,395
대손상각비	4,502,049,766	5,078,230,717
기타의대손상각비	773,681,661	2,958,916,741
유형자산처분손실	19,137,905,299	26,280,427,507
유형자산처분이익	-8,324,870,974	0
유형자산폐기손실	111,348,434	177,376,681
유형자산손상차손	0	31,196,592
투자부동산처분손실	64,318,887	0
투자부동산처분이익	-40,623,676	0
무형자산처분손실	81,848,494	587,256,594
무형자산처분이익	-191,380,286	-171,248,469
관계기업투자주식처분이익	-12,834,455,561	0
관계기업투자주식처분손실	20,283,387,553	0
지분법손익	-4,478,345,676	-17,810,683,878
매도가능금융자산처분손실	2,822,400	4,846,850,884
매도가능금융자산처분이익	-3,197,608,100	-39,016,730,503
대손충당금환입	-1,140,301,965	-17,616,475

현금흐름표

과 목	제 59(당) 기	제 58(전) 기
기타 수익, 비용	14,601,999,992	3,752,998,336
다. 영업활동으로 인한 자산부채의 변동	-23,557,932,494	486,599,175,844
매출채권의감소(증가)	-463,035,216,680	152,625,143,683
미수금의감소(증가)	9,687,159,541	-22,029,911,830
선급금의감소(증가)	-69,974,985,448	-14,124,641,612
선급비용의감소(증가)	-1,462,414,189	3,596,476,751
채고자산의감소(증가)	-247,286,036,204	21,739,661,635
매입채무의증가(감소)	773,916,007,782	344,383,760,101
선수금의증가(감소)	-18,822,717,091	-15,621,462,133
예수금의증가(감소)	1,789,064,195	-641,919,236
선수수익의증가(감소)	8,260,721,561	-569,033,281
미지급금의증가(감소)	-35,530,156,326	66,697,407,242
미지급비용의증가(감소)	-7,307,525,076	-886,243,491
퇴직금의지급	-18,580,607,852	-18,313,071,235
사외적립자산의감소(증가)	7,754,764,074	-12,195,904,302
기타	37,034,009,219	-18,061,086,448
2. 이자의 수취	40,668,390,328	23,759,130,535
3. 이자의 지급	-139,246,331,462	-102,226,891,085
4. 배당금 수입	2,194,310,000	0
5. 법인세 납부액	-63,000,380,589	-268,255,067,049
<b>II. 투자활동 현금흐름</b>	<b>-371,119,870,400</b>	<b>-934,836,730,458</b>
1. 단기금융상품의 순증감	-8,873,264,072	49,069,002,150
2. 장기금융상품의 순증감	201,054,066	-11,145,093
3. 단기대여금의 순증감	-584,574,801	7,114,666,733
4. 장기대여금의 순증감	16,326,231,064	-35,742,470,950
5. 매도가능금융자산의 처분	21,639,133,030	5,693,897,406
6. 매도가능금융자산의 취득	-117,591,171,402	-21,132,708,246
7. 유동성만기보유증권의 순증감	1,477,494,585	-1,544,994,585

과 목	제 59(당) 기	제 58(전) 기
8. 만기보유증권의순증감	0	-1,140,000,029
9. 관계기업투자의 처분	19,045,394,631	0
10. 관계기업투자의 취득	-95,172,611	-878,262,757,637
11. 유형자산의 처분	86,580,634,311	181,907,020,537
12. 유형자산의 취득	-181,051,822,788	-216,957,925,634
13. 투자부동산의 처분	1,068,295,720	0
14. 무형자산의 처분	1,823,568,118	407,424,636
15. 무형자산의 취득	-35,638,432,457	-6,643,277,216
16. 보증금의 감소	96,368,051,350	43,075,957,961
17. 보증금의 증가	-84,466,940,645	-12,595,415,237
18. 사업결합으로 인한 현금유출액	-240,271,810,524	0
19. 기타 투자활동으로 인한 현금유입(유출)액	52,923,462,025	-48,074,005,254
<b>III. 재무활동 현금흐름</b>	<b>404,810,419,732</b>	<b>795,623,818,485</b>
1. 단기차입금의 차입	7,484,454,990,055	3,980,116,292,896
2. 단기차입금의 상환	-7,216,431,412,411	-3,629,383,594,694
3. 유동성장기차입금의 상환	-144,694,786,224	-113,713,744,406
4. 유동성장기사채의 상환	-108,000,000,000	-303,000,000,000
5. 장기차입금의 차입	62,963,869,641	723,105,301,771
6. 장기차입금의 상환	-34,430,609,429	-278,534,789,417
7. 사채의 차입	398,196,400,000	448,075,000,000
8. 자기주식의 취득	0	-147,590
9. 배당금의 지급	-37,248,031,900	-31,040,500,075
<b>IV. 환율변동차이</b>	<b>297,518,158</b>	<b>325,653,165</b>
<b>V. 현금및현금성자산의 증가(감소)(I+II+III+IV)</b>	<b>324,807,816,566</b>	<b>389,232,625,545</b>
<b>VI. 매각예정자산에 포함된 현금및현금성자산</b>	<b>-87,393,030,714</b>	<b>0</b>
<b>VII. 기초의 현금및현금성자산</b>	<b>1,019,741,414,972</b>	<b>630,508,789,427</b>
<b>VIII. 기말의 현금및현금성자산</b>	<b>1,257,156,200,824</b>	<b>1,019,741,414,972</b>

## 자회사 Subsidiaries

<b>LCNC</b>		
디지털 디바이스 유통	서울특별시 중구 을지로 2가 198번지 14층 02-6713-8401	
<b>SK네트웍스 서비스</b>		
휴대폰 A/S 및 네트워크 유지보수	서울특별시 중구 서소문동 21-1번지 MIES 빌딩 12층 070-7805-2045	
<b>SK네트웍스 인터넷</b>		
모바일 콘텐츠/애플리케이션 및 서비스 플랫폼	서울특별시 중구 을지로 2가 198번지 11층 070-7800-3411	
<b>스피드모터스</b>		
자동차 판매(충청/호남 지역 한국GM 공식딜러)	대전광역시 중구 오류동 187-1 042-520-4030	
<b>SK핑크스</b>		
부동산 통합법인	서울특별시 중구 을지로 2가 198번지 15층 070-7800-2695	
<b>더블유에스통상</b>		
와인 수입 업무 및 도매업	서울특별시 중구 남대문로 1가 18번지 대일빌딩 3층 070-7880-5403	

## 관계사 Affiliates

	<b>SK주식회사</b>	www.sk.co.kr
에너지/화학 부문	<b>SK이노베이션</b> <b>SK에너지</b> <b>SK종합화학</b> <b>SK루브리칸츠</b> <b>SK케미칼</b> <b>SKC</b> <b>SK E&amp;S</b> <b>SK가스</b>	www.skinnovation.com www.skenergy.com www.skglobalchemical.com www.sklubricants.com www.skchemicals.com www.skcc.co.kr www.skens.com www.skgas.co.kr
정보통신 부문	<b>SK텔레콤</b> <b>SK C&amp;C</b> <b>SK브로드밴드</b> <b>SK텔링크</b> <b>SK커뮤니케이션즈</b> <b>SK텔레시스</b> <b>SK플래닛</b>	www.sktelecom.com www.skcc.co.kr www.skbroadband.com www.sktelelink.com http://corp.nate.com www.sktelesys.com www.skplanet.co.kr
트레이딩/서비스 부문	<b>SK건설</b> <b>SK해운</b> <b>SK증권</b> <b>SK마케팅앤컴퍼니</b>	www.skcc.co.kr www.skshipping.com www.priden.com www.skmcn.co.kr

## 회사연혁 Corporate History

1953.	04	선경직물회사 창립 (대표이사 사장 최중건)
1967.	05	국내 최초 폴리에스터 제품 '조제트' 시장 출하
1973.	11	최중현 회장 취임
1976.	01	선일섬유(주) 흡수 합병 및 상호 변경 (주식회사 선경)
	11	종합무역상사 지정 / 1억불수출탑 수상
1977.	06	기업공개 및 주식 상장
1980.	12	(주) 대한석유공사 인수
1990.	05	학생복 사업 개시(스마트)
1995.	07	SK주유소 3,000개 돌파
1996.	09	이동통신 대리점 1,000개 돌파
1998.	01	SK상사로 사명 변경
1999.	02	스피드메이트 합병
	12	SK유통 합병
2000.	07	SK에너지판매 합병, SK 글로벌로 사명 변경
	11	면세점 인수
2003.	08	타미힐피거 런칭
	10	SK네트웍스로 사명 변경
2005.	02	WINE 사업 시작
	09	중국 지주회사 설립
2006.	02	DKNY 런칭
	11	산토우 PS 인수
2007.	03	SK네트웍스 인터넷 인수
	04	SK네트웍스 서비스 설립
	11	오브제 인수 / WINE 1호 펀드 런칭
2008.	01	CIC 제도 도입
	06	DYSK 설립
	12	연간 수출 100억 달러 돌파
2009.	01	이창규 10대 사장 취임 / 중국 패션(O'2nd) 시작
	03	인도네시아 플랜테이션 사업 시작
	09	GHQ 체제 도입 및 중국 HQ, 인도네시아 HQ 신설
	11	Vision 2020 선포
	12	워커힐 합병
2010.	01	물리트기 도입
	09	제주 핑크스 인수 및 SK핑크스 출범
	09	국내 비석유 자원개발 최대 규모 브라질 MMX 투자
	10	외자 기업 최초 공공 시설인 중국 심양 SK버스터미널 오픈
	12	SK에너지 석탄 사업부 인수
2011.	01	ICT 신 유통사업 컨시어지(CONCIERGE) 확대
	02	단동 행복연수원 오픈
	03	국세 2,000억 원 탑 수상
	03	중국 금호렌터카 인수
	07	프라이드 (PRIDE) 운동 전개
	11	한국GM 광역 딜러십 획득
	12	패션 BHQ 매출 5,000억 원 돌파
	12	휴대폰 누적 판매량 1억 대 돌파

## Domestic & Overseas Networks

# Domestic & Overseas Networks

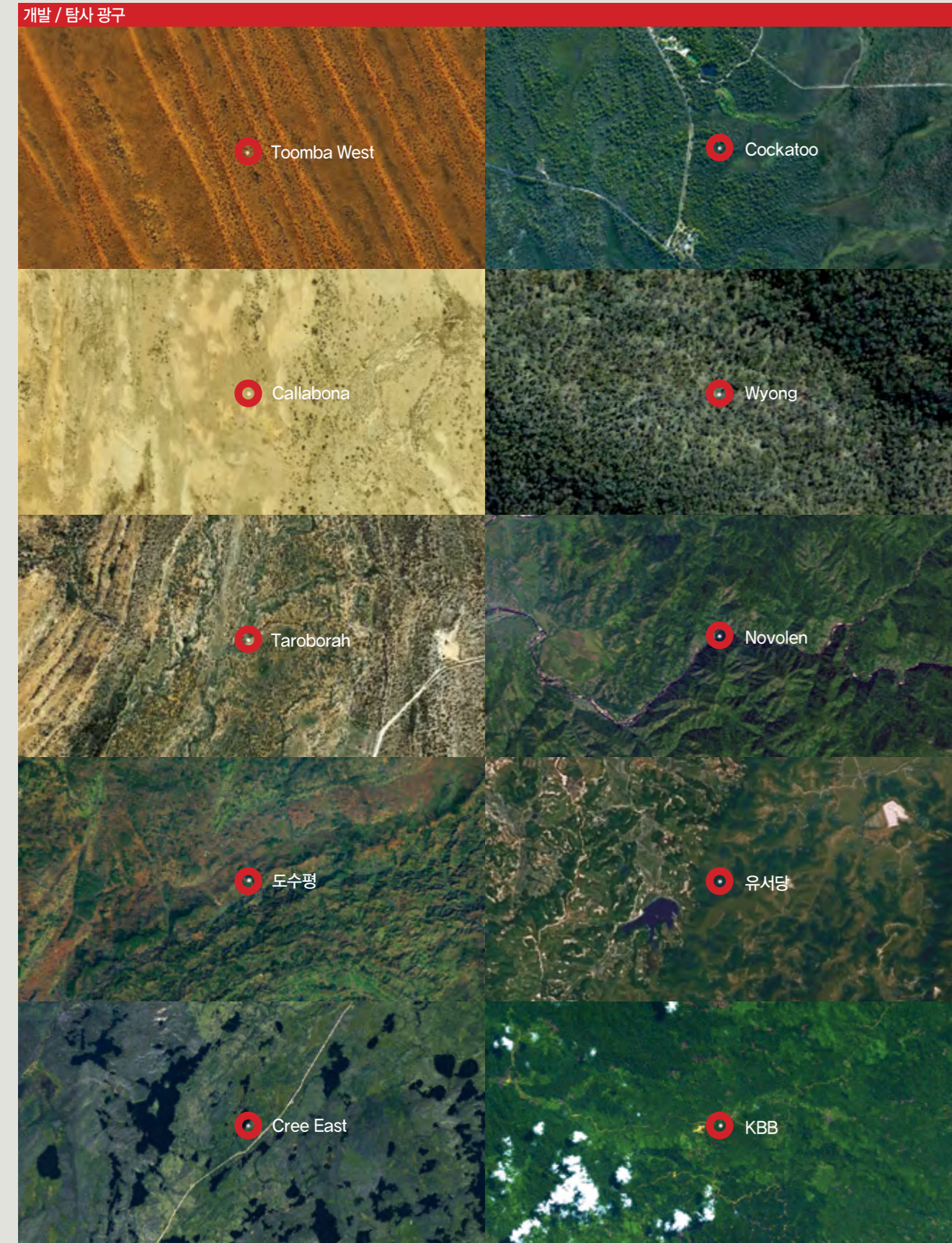


- 독자법인
- 합자법인
- 지사 / 사무소
- 공장

\* 상기 지도는 투자자 및 고객의 이해를 돕고자 제작된 것으로, 법인/사무소 소재지 중심으로 표기하였습니다.  
(광고/농장 세부 위치는 인접 별도 지도 참고)



## 해외 자원개발 광구 위성사진





100-845 서울시 중구 을지로 2가 199-15번지  
Tel. 070-7800-2114 Fax. 02-754-9414